



T.C.
BEYKOZ KAYMAKAMLIĞI
İlçe Milli Eğitim Müdürlüğü
İsmail Özseçkin İlkokulu

2024-2028 STRATEJİK PLAN

İstanbul 2024



İSTİKLALMARŞI

Korkma, sönmez bu şafaklarda yüzen al sancak;
Sönmeden yurdumun üstünde tüten en son ocak.
O benim milletimin yıldızıdır, parlayacak;
O benimdir, o benim milletimindir ancak.

Çatma, kurban olayım, çehreni ey nazlı hilal!
Kahraman ırkıma bir gül! Ne bu şiddet, bu celal?
Sana olmaz dökülen kanlarımız sonra helal...
Hakkıdır Hakk'a tapan milletimin istiklal!

Ben ezelden beridir hür yaşadım, hür yaşarım.
Hangi çılgın bana zincir vuracakmış? Şaşarım!
Kükremiş sel gibiyim, bendimi çiğner, aşarım.
Yırtarım dağları, enginlere sığmam taşarım.

Garbın afakını sarmışsa çelik zırhlı duvar,
Benim iman dolu göğsüm gibi serhaddim var.
Ulusun, korkma! Nasıl böyle bir imanı boğar,
"Medeniyet!" dediğin tek dişi kalmış canavar?

Arkadaş! Yurduma alçakları uğratma sakın.
Siper et gövdeni, dursun bu hayasızca akın.
Doğacaktır sana va'dettiği günler Hakk'ın...
Kim bilir, belki yarın, belki yarından da yakın.

Bastığın yerleri "toprak!" diyerek geçme, tanı:
Düşün altındaki binlerce kefensiz yatanı.
Sen şehit oğlusun, incitme, yazıktır atanı:
Verme, dünyaları alsan da, bu cennet vatanı.

Kim bu cennet vatanın uğruna olmaz ki feda?
Şüheda fışkıracak toprağı sıksan, şüheda!
Canı, cananı bütün varımı alsın da Huda,
Etmesin tek vatanımdan beni dünyada cüda.

Ruhumun senden, İlahi, şudur ancak emeli:
Değmesin mabedimin göğsüne namahrem eli.
Bu ezanlar ezanlar-ki şahadetleri dinin temeli
Ebedi yurdumun üstünde benim inlemeli.

O zaman vecd ile bin secde eder-varsa-taşım,
Her cerihamdan, İlahi, boşanıp kanlı yaşım,
Fışkırır ruh-ı mücerred gibi yerden na'sım;
O zaman yükselerek arşa değer belki başım.

Dalgalan sen de şafaklar gibi ey şanlı hilal!
Olsun artık dökülen kanlarımın hepsi helal!
Ebediyen sana yok, ırkıma yok izmihlal:
Hakkıdır, hür yaşamış bayrağımın hürriyet;
Hakkıdır, Hakk'a tapan, milletimin istiklal!

Mehmet AKIF ERSOY

Öğretmenler;
Yeni Nesil Sizin
Eseriniz Olacaktır.

H. Öztürk



GENÇLİĞE HİTABE

Ey Türk gençliği! Birinci vazifen, Türk İstiklalini, Türk cumhuriyetini, ilelebet, muhafaza ve müdafaa etmektir.

Mevcudiyetinin ve istikbalinin yegane temeli budur. Bu temel, senin, en kıymetli hazinendir. İstikbalde dahi, seni, bu hazineden, mahrum etmek isteyecek, dahili ve harici, bedhahların olacaktır. Bir gün, istiklal ve cumhuriyeti müdafaa mecburiyetine düşersen, vazifeye atılmak için, içinde bulunacağın vaziyetin imkan ve şeraitini düşünmeyeceksin! Bu imkan ve şerait, çok namüsaıt bir mahiyette tezahür edebilir. İstiklal ve cumhuriyetine kastedecek düşmanlar, bütün dünyada emsali görülmemiş bir galibiyetin mümessili olabilirler. Cebren ve hile ile aziz vatanın, bütün kaleleri zapt edilmiş, bütün tersanelerine girilmiş, bütün orduları dağıtılmış ve memleketin her köşesi bilfiil işgal edilmiş olabilir. Bütün bu şeraitten daha elim ve daha vahim olmak üzere, memleketin dahilinde, iktidara sahip olanlar gaflet ve dalalet ve hatta hıyanet içinde bulunabilirler. Hatta bu iktidar sahipleri şahsi menfaatlerini, müstevlerin siyasi emelleriyle tevhit edebilirler. Millet, fakr u zaruret içinde harap ve bitap düşmüş olabilir.

Ey Türk istikbalinin evladı! İşte, bu ahval ve şerait içinde dahi, vazifen; Türk istiklal ve cumhuriyetini kurtarmaktır! Muhtaç olduğun kudret, damarlarındaki asil kanda, mevcuttur!

H. Öztürk

Okul/Kurum Bilgileri

İli: İSTANBUL		İlçesi: BEYKOZ	
Adres:	Akbaba Mah. Maraş Cad. No:56 Beykoz/İstanbul	Coğrafi Konum (link)	http://meb.ai/UiJOg5b
Telefon Numarası:	0216 320 4420	Faks Numarası:	
e- posta:	733349@meb.k12.tr	Web sayfası adresi:	https://ismailozseckinilkokulu.meb.k12.tr
Kurum Kodu:	733349	Öğretim Şekli:	Tam Gün

SUNUŞ



Bir milleti hür, bağımsız, şanlı, ve yüksek bir topluluk haline getirecek olan eğitim, amaç ve hedefleri önceden belli olan, anlık kararlarla değil de belli bir strateji dâhilinde yürütülen eğitimidir. Günümüz dünyasında her alanda yaşanan gelişmeler tüm kurumları olduğu gibi eğitim kurumlarını da çok yönlü olarak etkilemektedir. Bu nedenle eğitim ve öğretimde yeni yaklaşım ve uygulamaların yaşama geçirilmesi bir zorunluluk olarak karşımıza çıkmaktadır. Sürekli değişen ve gelişen ortamlarda çağın gerekleri ile uyumlu bir eğitim öğretim anlayışını sistematik bir şekilde devam ettirebilmemiz, belirlediğimiz stratejileri en etkin şekilde uygulayabilmemiz ile mümkün olacaktır. Başarılı olmak da iyi bir planlama ve bu planın etkin bir şekilde uygulanmasına bağlıdır. İsmail Özseçkin İlkokulu idare ve öğretmen kadrosuyla bizler çağa ayak uydurmuş, yeniliklere açık, Türkiye Cumhuriyeti'ni daha da yükseltecek nesiller yetiştirmeyi ilke edinmiş bulunmaktayız. Var olan değerlerimiz doğrultusunda dürüst, tarafsız, adil, sevgi dolu, iletişime açık, çözüm üreten, yenilikçi ve önce insan anlayışına sahip bireyler yetiştirmek bizim temel hedefimizdir. Katılımcı bir anlayış ile oluşturulan Stratejik Plânın, okulumuzun eğitim yapısının daha da güçlendirilmesinde bir rehber olarak kullanılması amaçlanmaktadır. İsmail Özseçkin İlkokulu Stratejik Planı (2024-2028) belirlenen amaç ve hedeflere ulaşmamızın okulumuzun gelişme ve kurumsallaşma süreçlerine önemli katkılar sağlayacağına inanmaktayız. Planın hazırlanmasında emeği geçen Strateji Yönetim Ekibi'ne, öğretmen, öğrenci ve velilerimize teşekkür ederim.

Cihat YENİ
Okul Müdürü

İÇİNDEKİLER

1. GİRİŞ VE STRATEJİK PLANIN HAZIRLIK SÜRECİ	7
1.1. <u>Strateji Geliştirme Kurulu ve Stratejik Plan Ekibi</u>	7
1.2. <u>Planlama Süreci</u>	7
2. DURUM ANALİZİ	8
2.1. <u>Kurumsal Tarihçe</u>	8
2.2. <u>Uygulanmakta Olan Planın Değerlendirilmesi</u>	9
2.3. <u>Mevzuat Analizi</u>	10
2.4. <u>Üst Politika Belgelerinin Analizi</u>	11
2.5. <u>Faaliyet Alanları ile Ürün ve Hizmetlerin Belirlenmesi</u>	13
2.6. <u>Paydaş Analizi</u>	15
2.7. <u>Kuruluş İçi Analiz</u>	21
2.7.1. <u>Teşkilat Yapısı</u>	22
2.7.2. <u>İnsan Kaynakları</u>	24
2.7.3. <u>Teknolojik Düzey</u>	32
2.7.4. <u>Mali Kaynaklar</u>	32
2.7.5. <u>İstatistik Veriler</u>	34
2.8. <u>Dış Çevre Analizi (Politik, Ekonomik, Sosyal, Teknolojik, Yasal ve Çevresel Çevre Analizi -PESTLE)</u>	39
2.9. <u>Güçlü ve Zayıf Yönler ile Fırsatlar ve Tehditler (GZFT) Analizi</u>	41
2.10. <u>Tespit ve İhtiyaçların Belirlenmesi</u>	42
3. GELECEĞE BAKIŞ	44
3.1. <u>Misyon</u>	44
3.2. <u>Vizyon</u>	44
3.3. <u>Temel Değerler</u>	45
3.4. <u>Amaç ve Hedeflere İlişkin Mimari</u>	46
4. AMAC, HEDEF VE STRATEJİLERİN BELİRLENMESİ	47
4.1. <u>Amaçlar</u>	48
4.2. <u>Hedefler</u>	48
4.3. <u>Performans Göstergeleri</u>	48
4.4. <u>Stratejilerin Belirlenmesi</u>	48
4.5. <u>Maliyetlendirme</u>	54
5. İZLEME VE DEĞERLENDİRME	55

BÖLÜM I: GİRİŞ VE STRATEJİK PLANIN HAZIRLIK SÜRECİ

2024-2028 dönemi stratejik plan hazırlanması süreci Üst Kurul ve Stratejik Plan Ekibinin oluşturulması ile başlamıştır. Ekip tarafından oluşturulan çalışma takvimi kapsamında ilk aşamada durum analizi çalışmaları yapılmış ve durum analizi aşamasında paydaşlarımızın plan sürecine aktif katılımını sağlamak üzere paydaş anketi, toplantı ve görüşmeler yapılmıştır. Durum analizinin ardından geleceğe yönelim bölümüne geçilerek okulumuzun amaç, hedef, gösterge ve eylemleri belirlenmiştir. Çalışmaları yürüten ekip ve kurul bilgileri altta verilmiştir.

1.1 Strateji Geliştirme Kurulu ve Stratejik Plan Ekibi

Tablo-1 İsmail Özseçkin İlkokulu Strateji Geliştirme Kurulu ve Stratejik Plan Ekibi

STRATEJİ GELİŞTİRME KURULU		STRATEJİK PLAN EKİBİ	
Adı Soyadı	Ünvanı	Adı Soyadı	Ünvanı
CİHAT YENİ	Okul Müdürü	EMRE GÖKALP YILMAZ	Müdür Yardımcısı
EMRE GÖKALP YILMAZ	Müdür Yardımcısı	TUNCER ÖNER	Öğretmen
HURİ YAZICILAR	Öğretmen	SERKAN KURT	Öğretmen
NEVİN DOKUZLAR	Öğretmen	SERPİL YILDIRIM	Öğretmen
HAVVA GÜNGÖR	O.A.B Başkanı	SAADET ÇİFCİ	Öğretmen
		ÖMER PEKER	Öğretmen
		TUĞBA ARSLAN	Öğretmen

1.2 Planlama Süreci

- İsmail Özseçkin İlkokulu Stratejik Plan üst kuruluna yönelik bilgilendirme toplantısı yapılmıştır.
- Okulumuz personellerine yönelik toplantılar yapılmıştır.
- Okulumuz yönetici ve çalışanları ile paylaşım toplantıları yapılmıştır. Müdürlüğümüz web sayfasında stratejik planlama ile ilgili bilgi, doküman ve örnek uygulamaların paylaşılacağı bölüm eklenmiştir. Durum analizi çalışmaları Millî Eğitim Bakanlığı İl takvimine göre hazırlanarak raporlanmıştır.
- Durum analizinden elde edilen veriler ve Bakanlığımızın stratejik planından yola çıkarak stratejik amaç ve hedefler oluşturulmuş, bu hedeflere ait performans göstergeleri belirlenmiştir.
- Müdürlüğümüz stratejik planının onayı alınıp uygulamaya geçilmesi ile beraber izleme ve değerlendirme faaliyetleri de başlayacaktır. İzleme değerlendirme ise altı aylık ve yıllık olmak üzere senede iki defa gerçekleştirilecektir.

BÖLÜM II: DURUM ANALİZİ

2.1 Kurumsal Tarihçe

İsmail Özseçkin İlkokulu Beykoz'un en eski okullarındandır. Okulun 1926 yılında eğitim ve öğretime başladığı, kayıt olan öğrencilerin kayıt defterleri ve öğretmen teftiş raporlarına ulaşılmasıyla kesinlik kazanmıştır.1926 yılındaki okulun tekke evi olduğu ve burada Mükerrerem Efendi'nin çocuklara ders verdiği köyün yaşlıları tarafından anlatılmaktadır. Okul daha sonra tekke evinden ayrılarak eski değirmenin olduğu yani bugünkü Beykoz Belediyesi Ek Hizmet Binasının bulunduğu yere yapılarak 1,2 ve 3. sınıflardan oluşan bir ilkokul haline getirilir. Öğrenciler 4 ve 5.sınıfı okumak için Beykoz'a giderler. Sonraları bugün Akbaba Anadolu Lisesi'nin olduğu yere 5 sınıflı bir ilkokul ve üç adet lojman yapılır. 1993 yılında okul iki katlı ve on bir derslikli bir yapı olarak eski yerinden 200 metre aşağıya taşınır. Bu binada 9 derslik, fen laboratuvarı, iş eğitim atölyesi, ana sınıfı, rehberlik odası, spor odası, çok amaçlı salon, kütüphane, öğretmenler odası ve iki tane idari oda bulunmaktadır. Bir müddet sonra da okul ilkokuldan ilköğretim okuluna dönüştürülür, ikili ve taşımali eğitim yapılmaya başlanır. 2004 yılı Mayıs ayında İsmail ÖZSEÇKİN adlı bir hayırseverin adını taşıyan İsmail Özseçkin Vakfı tarafından Akbaba İlköğretim Okulu'nun mevcut binası onarılır, üç ay içerisinde de mevcut binaya 620 m2' lik ek bir bina yapılır. Bu katkılar nedeniyle Akbaba İlköğretim Okulu'nun adı Akbaba İsmail Özseçkin İlköğretim Okulu olarak değiştirilir. İsmail Özseçkin Vakfı yardımıyla başlanılan 620 m2' lik ek bina 1 Ekim 2004 tarihinde tamamlanmış 8 Nisan 2005 tarihinde dönemin Milli Eğitim Bakanı Hüseyin ÇELİK tarafından resmi açılışı yapılmıştır.2012-2013 Eğitim ve Öğretim Yılına kadar Akbaba İsmail Özseçkin İlköğretim Okulu olarak faaliyetlerine devam eden okulumuz 2012-2013 Eğitim ve Öğretim Yılından itibaren Akbaba İsmail Özseçkin İlkokulu ve Ortaokulu olarak eğitim öğretim faaliyetlerini sürdürmeye başlamıştır. Okulumuzun ismi 2015 Yılı Ocak ayında İsmail Özseçkin İlkokulu-Ortaokulu olarak değiştirilmiştir. Okulumuz, 2016 yılında İlkokul ve Ortaokul olarak müstakil müdürlüklere ayrılmıştır. Taşıma merkez okulu olması nedeniyle okulumuza Akbaba Mahallesi dışından; Dereseği, Kaynarca ve Anadolu Feneri mahallelerinden öğrenci gelmektedir. Günümüzde 290 öğrenci ile normal ve tekli eğitim öğretim yapılmaktadır.

2.2 Uygulanmakta Olan Planın Değerlendirilmesi

2019 yılında yürürlüğe giren İsmail Özseçkin İlkokulu 2019-2023 Stratejik Planı; giriş ve plan hazırlık süreci, durum analizi, misyon, vizyon ve temel değerler, amaç, hedef ve eylemler, maliyetlendirme olmak üzere beş bölümden oluşturulmuştur.

Stratejik Planımızın "Fırsat ve imkân eşitliği ilkesi doğrultusunda dezavantajlı gruplara pozitif ayrımcılık yaparak; eğitimin tüm kademelerindeki bireylerin, temel, kişisel, sosyal, kültürel ve mesleki gelişimlerini gerçekleştirmek amacıyla eğitime katılımlarını ve tamamlamalarını, amacına ait performans göstergelerinin hedeflerine büyük oranda erişilmiştir.

"Eğitim-Öğretim süreçlerinde; öğrencilerin başarı düzeylerinin artırılarak bireyleri gerek sosyal hayata ve istihdama gerekse bir üst öğrenime hazırlayıp kaliteli kurum sayısını artırarak; özgüveni, sorumluluk bilinci ve dil becerileri yüksek bireyler yetiştirmek" amacına ait performans göstergeleri incelendiğinde plan dönemi sonu hedeflerinin yakalandığı görülmüştür.

Kurumsal Kapasite temasına yönelik belirlenmiş olan "Eğitime erişimi ve eğitimde kaliteyi artıracak etkin ve verimli işleyen bir kurumsal yapıyı tesis etmek için; mevcut beşerî, fiziki, mali ve teknolojik yapı ile yönetim ve organizasyon yapısını iyileştirme" amacına ait performans göstergelerinin hedeflerine büyük oranda erişilmiştir. Sonuç olarak; yetişmiş, genç ve dinamik bir insan gücüne ve eğitim personeline sahip olduğumuz gerçeğinden yola çıkarak yeni plan döneminde daha başarılı performans sonuçları elde edebileceğimiz kaçınılmazdır.

2024-2028 dönemi için idarenin güçlü yönlerinden ve fırsatlardan yararlanarak ulaşılabilecek yeni performans göstergelerinin belirlenmesi kararlaştırılmıştır. Özellikle okul öncesinde olmak üzere okullaşma oranlarının artırılmasına, taşımayla eğitime erişen öğrencilerin imkanlarının artırılmasına yönelik üst politika belgelerinin desteği ile belirlenen performans göstergesi hedeflerine ulaşılabileceği öngörülmektedir.

2.3 . Mevzuat Analizi

Okulumuzun 2024-2028 Stratejik Planlama sürecinde, Mevzuat analizinde okulumuzun görev ve sorumluluk yükleyen, okulumuzun faaliyet alanını düzenleyen mevzuat gözden geçirilerek yasal yükümlülükler listesi oluşturulmuştur. Mevzuat analizinin çıktıları daha sonraki aşamada okulumuzun faaliyet alanlarının ve misyon bildirimlerinin belirlenmesinde ve geleceğe bakışının oluşturulmasında ve/veya gözden geçirilmesinde kullanılmıştır. Mevzuat analiziyle amaç ve hedeflerin sınırları çizilmiştir. Okul mevzuattan kaynaklanan yükümlülükleri, bu yükümlülüklerin mevzuatın hangi maddesine dayandığı ile bu yasal yükümlülüklerle ilişkin tespitler ve ihtiyaçlar mevzuat analizi sürecinde cevaplanması gereken sorular çerçevesinde ortaya konulmuştur.

Tablo-2 Mevzuat Tablosu

YASAL YÜKÜMLÜLÜK (GÖREVLER)	DAYANAK (KANUN, YÖNETMELİK, GENELGE, YÖNERGE)
Atama	657 Sayılı Devlet Memurları Kanunu
	Milli Eğitim Bakanlığına Bağlı Okul ve Kurumların Yönetici ve Öğretmenlerinin Norm Kadrolarına İlişkin Yönetmelik
	Milli Eğitim Bakanlığı Eğitim Kurumları Yöneticilerinin Atama ve Yer Değiştirmelerine İlişkin Yönetmelik
	Milli Eğitim Bakanlığı Öğretmenlerinin Atama ve Yer Değiştirme Yönetmeliği
Ödül, Disiplin	Devlet Memurları Kanunu
	6528 Sayılı Milli Eğitim Temel Kanunu ile Bazı Kanun ve Kanun Hükmünde Kararnamelerde Değişiklik Yapılmasına Dair Kanun
	Milli Eğitim Bakanlığı Personeline Başarı, Üstün Başarı ve Ödül Verilmesine Dair Yönerge
	Milli Eğitim Bakanlığı Disiplin Amirleri Yönetmeliği
Okul Yönetimi	1739 Sayılı Milli Eğitim Temel Kanunu
	Milli Eğitim Bakanlığı İlköğretim Kurumları Yönetmeliği
	Milli Eğitim Bakanlığı Okul Aile Birliği Yönetmeliği
	Milli Eğitim Bakanlığı Eğitim Bölgeleri ve Eğitim Kurulları Yönergesi
	MEB Yönetici ve Öğretmenlerin Ders ve Ek Ders Saatlerine İlişkin Karar
	Taşınır Mal Yönetmeliği
Eğitim-Öğretim	Anayasa
	1739 Sayılı Milli Eğitim Temel Kanunu
	222 Sayılı İlköğretim ve Eğitim Kanunu
	6287 Sayılı İlköğretim ve Eğitim Kanunu ile Bazı Kanunlarda Değişiklik Yapılmasına Dair Kanun
	Milli Eğitim Bakanlığı İlköğretim Kurumları Yönetmeliği
	Milli Eğitim Bakanlığı Eğitim Öğretim Çalışmalarının Planlı Yürütülmesine İlişkin Yönerge
	Milli Eğitim Bakanlığı Öğrenci Yetiştirme Kursları Yönergesi
	Milli Eğitim Bakanlığı Ders Kitapları ve Eğitim Araçları Yönetmeliği
	Milli Eğitim Bakanlığı Öğrencilerin Ders Dışı Eğitim ve Öğretim Faaliyetleri Hakkında Yönetmelik
	Milli Eğitim Bakanlığı Personel İzin Yönergesi
Personel İşleri	Devlet Memurları Tedavi ve Cenaze Giderleri Yönetmeliği
	Kamu Kurum ve Kuruluşlarında Çalışan Personelin Kılık Kıyafet Yönetmeliği
	Memurların Hastalık Raporlarını Verecek Hekim ve Sağlık Kurulları Hakkındaki Yönetmelik
	Milli Eğitim Bakanlığı Personeli Görevde Yükseltme ve Unvan Değişikliği Yönetmeliği
	Öğretmenlik Kariyer Basamaklarında Yükseltme Yönetmeliği

Mühür, Yazışma, Arşiv	Resmi Mühür Yönetmeliği
	Resmi Yazışmalarda Uygulanacak Usul ve Esaslar Hakkındaki Yönetmelik
	Milli Eğitim Bakanlığı Evrak Yönergesi
	Milli Eğitim Bakanlığı Arşiv Hizmetleri Yönetmeliği
Rehberlik ve Sosyal Etkinlikler	Milli Eğitim Bakanlığı Rehberlik ve Psikolojik Danışma Hizmetleri Yönet.
	Okul Spor Kulüpleri Yönetmeliği
	Milli Eğitim Bakanlığı İlköğretim ve Ortaöğretim Sosyal Etkinlikler Yönetmeliği
Öğrenci İşleri	Milli Eğitim Bakanlığı İlköğretim Kurumları Yönetmeliği
	Milli Eğitim Bakanlığı Demokrasi Eğitimi ve Okul Meclisleri Yönergesi
	Okul Servis Araçları Hizmet Yönetmeliği
İsim ve Tanıtım	Milli Eğitim Bakanlığı Kurum Tanıtım Yönetmeliği
	Milli Eğitim Bakanlığına Bağlı Kurumlara Ait Açma, Kapatma ve Ad Verme Yönetmeliği
Sivil Savunma	Sabotajlara Karşı Koruma Yönetmeliği
	Binaların Yangından Korunması Hakkındaki Yönetmelik
	Daire ve Müesseseler İçin Sivil Savunma İşleri Kılavuzu

2.4 Üst Politika Belgelerinin Analizi

Tablo-3 Temel Üst Politika Belgeleri

Temel Üst Politika Belgeleri
• Kalkınma Planları
• Orta Vadeli Programlar
• Orta Vadeli Mali Planlar
• 2023 Yılı Cumhurbaşkanlığı Yıllık Programı
• Cumhurbaşkanlığı Öncelikli Dönüşüm Programları
• Cumhurbaşkanlığı Kamu Yatırım Programları
• MEB 2024-2028 Stratejik Planı
• Millî Eğitim Şura Kararları
• Millî Eğitim Kalite Çerçevesi
• AB'ye Katılım İçin Ulusal Eylem Planı
• Avrupa 2020 Stratejisi
• İstanbul İl Millî Eğitim Müdürlüğü Stratejik Planı,
• Beykoz İlçe Millî Eğitim Müdürlüğü Stratejik Planı,

MEB, İstanbul İl Millî Eğitim Müdürlüğü ve Beykoz İlçe Millî Eğitim Müdürlüğü 2024-2028 stratejik planları incelenmiştir. Üst politika belgeleri ile stratejik plan ilişkisini gösteren tabloya stratejik planda yer verilmiştir. Bu çerçevede Tablo 2’de yer alan şablon kullanılır. İlgili tablo, amaç ve hedeflere temel teşkil edecek “tespitler ve ihtiyaçların belirlenmesinde göz önünde bulundurulmuştur.

Tablo-4 Üst Politika Belgeleri Analizi Tablosu

Üst Politika Belgesi	İlgili Bölüm/Referans	Verilen Görevler/İhtiyaçlar
12.Kalkınma Planı	1. Eğitim Altyapısı Geliştirme 2. Erişilebilirlik ve Kapsayıcılık 3. Kaliteli Eğitim Sunumu 4. Mesleki Eğitim ve Beceri Geliştirme 5. Eğitim Yönetimi ve İdare 6. Eğitim ve Teknoloji Entegrasyonu	1. Temel Eğitimin Erişilebilirliği ve Kalitesi 2. Eğitimde Fırsat Eşitliği 3. Eğitim Kalitesinin İyileştirilmesi ve Verimliliğin Artırılması 4. Teknoloji Kullanımının Teşviki 5. Mesleki Eğitim ve Okul Sonrası Destek
Cumhurbaşkanlığı Programı	1. Erişim ve Katılımın Artırılması: 2. Eğitim Kalitesinin İyileştirilmesi 3. Öğretmen Niteliğinin Artırılması ve İstihdamının Desteklenmesi 4. Eğitim Yönetimi ve İdare	1. Temel Eğitimde Erişim ve Katılımı Artırmak 2. Eğitimde Fırsat Eşitliği 3. Eğitim Kalitesinin İyileştirilmesi ve Verimliliğin Artırılması 4. Teknoloji Kullanımının Teşviki
Millî Eğitim Bakanlığı Stratejik Planı	1. Erişim ve Katılım: 2. Eğitim Kalitesi ve İyileştirme 3. Öğretmen Niteliği ve İstihdamı 4. Eğitimde Teknoloji Kullanımı: 5. Değerlendirme ve İzleme	1. Temel Eğitimde Erişim ve Katılımı Artırmak 2. Eğitimde Fırsat Eşitliği 3. Eğitim Kalitesinin İyileştirilmesi ve Verimliliğin Artırılması 4. Teknoloji Kullanımının Teşviki
İstanbul İl Millî Eğitim Müdürlüğü Stratejik Planı	1. Erişim ve Katılım: 2. Eğitim Kalitesi ve İyileştirme 3. Öğretmen Niteliği ve İstihdamı 4. Eğitimde Teknoloji Kullanımı 5. Değerlendirme ve İzleme	1. Temel Eğitimde Erişim ve Katılımı Artırmak 2. Eğitimde Fırsat Eşitliği 3. Eğitim Kalitesinin İyileştirilmesi ve Verimliliğin Artırılması
Beykoz İlçe Millî Eğitim Müdürlüğü Stratejik Planı	1. Erişim ve Katılım: 2. Eğitim Kalitesi ve İyileştirme 3. Öğretmen Niteliği ve İstihdamı 4. Eğitimde Teknoloji Kullanımı 5. Değerlendirme ve İzleme	1. Temel Eğitimde Erişim ve Katılımı Artırmak 2. Eğitimde Fırsat Eşitliği 3. Eğitim Kalitesinin İyileştirilmesi ve Verimliliğin Artırılması

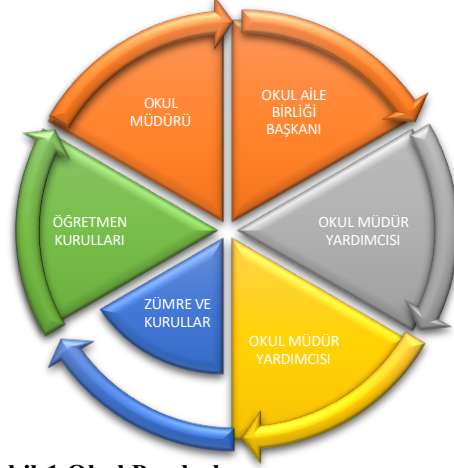
2.5 Faaliyet Alanları ile Ürün ve Hizmetlerin Belirlenmesi

Tablo-5 Faaliyet Alanı ile Ürün ve Hizmetler Tablosu

Faaliyet alanı	Ürün ve hizmetler
Eğitim ve Öğretim	1 Eğitim ve öğretime erişim imkânlarının sağlanması, izlenmesi ve geliştirilmesi
	2 Öğrencilerin eğitim ve öğretim kurumlarında devam ve tamamlama oranlarının artırılması
	3 Öğrenci başarısını artırmaya yönelik faaliyetlerin yürütülmesi
	4 Öğrenci yerleştirme ve kayıt işlemlerinin sağlanması
	5 Yabancı öğrencilerin eğitim ve öğretimine yönelik iş ve işlemlerin yürütülmesi
	6 Hayat boyu öğrenme kapsamında eğitim ve öğretim faaliyetlerinin düzenlenmesi
	7 Yabancı dil becerisinin geliştirilmesine yönelik faaliyetlerin yürütülmesi
	8 Kişisel ve eğitsel rehberlik faaliyetlerinin yürütülmesi
	9 Okul sağlığına ilişkin hizmetlerin ve öğrencilerde çevre ve atık bilincinin artırılmasına yönelik faaliyetlerin yürütülmesi
	10 Eğitsel tanılama ve yönlendirme faaliyetlerinin yürütülmesi
	11 Psiko-sosyal koruma, önleme ve müdahale hizmetlerinin verilmesi
	12 Özel politika gerektiren bireylerin eğitim ve öğretimine ilişkin iş ve işlemlerin yürütülmesi
	13 Öğrenci akademik başarı ve öğrenme kazanımlarının seviyesi artırılması
	14 Fiziksel ve zihinsel dezavantajlı öğrencilerimizi akranlarından soyutlamayan ve birlikte yaşama kültürünü güçlendiren eğitimde adalet temelli yaklaşım modeli ile ilgili uygulamaların ilimiz çapında daha da geliştirilmesi
	15 Ülkemizin kalkınmasında önemli bir kaynak niteliğinde bulunan özel yetenekli öğrencilerimiz, akranlarından ayrıştırmadan doğalarına uygun bir eğitim yöntemi ile desteklenmesi
	16 Bilim ve Sanat Merkezleri'nde (BİLSEM) eğitim alacak özel yetenekli öğrencilerin yönlendirilmesi

Bilimsel, Kültürel, Sanatsal ve Sportif Faaliyetler	<ol style="list-style-type: none"> 1 Okuma kültürünün geliştirilmesine yönelik çalışmaların yürütülmesi 2 Öğrencilerin yerel, ulusal ve uluslararası düzeydeki bilimsel, kültürel, sanatsal ve sportif faaliyetlere katılımlarının teşvik edilmesi 3 Eğitim ve öğretim faaliyetlerinde bilişim teknolojileri ile bilişim ürünlerinin kullanılmasına yönelik çalışmaların yürütülmesi 4 Sosyal Etkinlik Modülü ile ilgili veri girişi, veriyi toplama, izleme değerlendirme vb. iş ve işlemlerin yürütülmesi
Ölçme ve Değerlendirme	<ol style="list-style-type: none"> 1 Uluslararası değerlendirmelere ilişkin iş ve işlemlerin okulumuz çapında yürütülmesi 2 Farklı sınıf seviyelerinde öğrenim gören öğrencilerin öğretim programlarında yer alan kazanımları edinme düzeylerinin belirlenmesi ve yıllara göre izlenmesi
İnsan Kaynakları Faaliyetleri(İdareci ve öğretmen ve personellere yönelik)	<ol style="list-style-type: none"> 1 Seminer ve mesleki eğitim faaliyetlerinin sürdürülmesi 2 Özel günlerde motivasyon artırıcı etkinlik faaliyetlerinin düzenlenmesi
Okul Aile Birliği Faaliyetleri	<ol style="list-style-type: none"> 1 Birlik çalışmalarının düzenli olarak yapılması 2 Sosyal yardıma muhtaç öğrencilere destek olunması
Öğrencilere Yönelik Faaliyetler	<ol style="list-style-type: none"> 1 Toplum hizmeti çalışmalarının yapılması 2 Yerel ve merkezi projelere katılım gösterilmesi
Ders Dışı Faaliyetler	<ol style="list-style-type: none"> 1 Tarihi, turistik yerlere ve müze ve ören yerlerine geziler düzenlemesi 2 Proje ve egzersiz çalışmaları 3 Kültürel ve sportif etkinlikler

2.6 Paydaş Analizi



Şekil-1 Okul Paydaşları

İsmail Özseçkin İlkokulu Stratejik Planlama Ekibi olarak planımızın hazırlanması aşamasında katılımcı bir yapı oluşturmak için ilgili tarafların görüşlerinin alınması ve plana dâhil edilmesi gerekli görülmüş ve bu amaçla paydaş analizi çalışması yapılmıştır. Ekibimiz tarafından iç ve dış paydaşlar belirlenmiş, bunların önceliklerinin tespiti yapılmıştır.

İsmail Özseçkin İlkokulu Müdürlüğü paydaşları, iç paydaşlar, dış paydaşlar ve yararlanıcı temelinde ayrımlandırılmış; iç/dış paydaş ve yararlanıcıları da temel ve stratejik konuları belirtilmiştir. Bu paydaşlar, kuruma girdi sağlayan, ürün ve hizmet sunulan, iş birliği içinde olunan, faaliyetlerimizden etkilenen ve faaliyetlerimizi etkileyen kesimlerden oluşma noktasındaki önceliklerine göre de aşağıdaki gibi sınıflandırılmıştır: Paydaş analizinde aşamalar;

1. Paydaşların tespiti
2. Paydaşların önceliklendirilmesi
3. Paydaşların değerlendirilmesi
4. Görüş ve önerilerin alınması

Paydaş görüş ve beklentileri SWOT (GZFT) Analizi Formu, Çalışan Memnuniyeti Anketi, Öğrenci Memnuniyeti Anketi, Veli Anketi Formu kullanılmaktadır. Aynı zamanda öğretmenler kurulu toplantıları, zümre toplantıları gibi toplantılarla görüş ve beklentiler tutanakla tespit edilmekte ve okulumuz bünyesinde değerlendirilmektedir.

İç Paydaş Anketi:

İç paydaş anketi okulumuz öğretmen ve öğrencileri tarafından doldurulmak üzere 2 farklı anket olarak hazırlanmıştır. Anket değerlendirme durumu “kesinlikle katılıyorum”, “katılıyorum” olumlu memnuniyet; “katılmıyorum”, “kesinlikle katılmıyorum” olumsuz memnuniyet ve “kararsızım” olarak belirlenmiştir. Hazırlanan anketler 14 Mart-21 Mart 2024 tarihleri arasında cevaplanmak üzere öğretmen ve öğrencilere elektronik ortamda sunulmuştur

Öğretmenlerimize yönelik hazırladığımız ankette 17 soru sorulmuştur. 12 öğretmenimiz ankete katılım sağlamıştır. Anket sonuçlarından alınan verilere göre öğretmenlerimizin %90,69 oranında sorulan sorulara olumlu cevaplar verdikleri görülmüştür.

Öğrencilerimize yönelik hazırlamış olduğumuz ankette ise 12 soru sorulmuştur. Yapılan ankete 103 öğrencimiz katılım göstermiştir. Anket sonuçları incelendiğinde öğrencilerimizin %76,83 oranında sorulan sorulara olumlu görüş bildiren cevaplar verdiği tespit edilmiştir.

Dış Paydaş Anketi:

Dış paydaş anketimiz velilerimiz tarafından doldurulmak üzere hazırlanmıştır. Anket değerlendirme durumu “kesinlikle katılıyorum”, “katılıyorum” olumlu memnuniyet; “katılmıyorum”, “kesinlikle katılmıyorum” olumsuz memnuniyet ve “kararsızım” olarak belirlenmiştir. Hazırlanan anket 14 Mart-21 Mart 2024 tarihleri arasında cevaplanmak üzere velilerimize elektronik ortamda sunulmuştur.

Velilerimize yönelik hazırladığımız ankette 22 soru sorulmuştur. Velilerimize sunulan ankete 127 velimiz katılmıştır. Anket sonunda verilen cevaplar incelendiğinde velilerimizin anket sorularına %79,10 oranında olumlu memnuniyet gösteren cevaplar görülmüştür.

Tablo-6 İç-Dış Paydaşlar Tablosu

Paydaşlar	İç Paydaşlar	Dış Paydaşlar
Millî Eğitim Bakanlığı		X
İlçe Millî Eğitim Müdürlüğü		X
Diğer Okullar		X
Öğrenciler	X	
Öğretmenler	X	
Veliler		X
Belediyeler		X
Muhtarlıklar		X
Okul Aile Birliği	X	
Destek Personeli	X	
Sivil Toplum Kuruluşları-Vakıflar		X

Paydaş Analizi ve Sınıflamasında Kullanılan Kavramlara İlişkin Açıklamalar:

Paydaş: Kurumun gerçekleştirdiği faaliyetlerden etkilenen taraflardır. Paydaşlar şu başlıklarda ele alınmaktadır.

Lider: Kurumda herhangi bir kademede görev alan çalışanlar içerisinde liderlik özellikleri olan kişilerdir.

Çalışan : Kurum çalışanlarıdır.

Müşteri: Ürün, hizmet veya süreçten etkilenen veya satın alıp kullanan herkeştir. İki çeşit müşteri vardır. Dış müşteriler; hizmet veren kuruma mensup olmayan, ancak ürün/hizmetten yararlanan veya ondan etkilenenlerdir. İç müşteriler; kurumda çalışanlardır.

Temel Ortak: Kurumun faaliyetlerini gerçekleştirmek üzere kendi seçimine bağlı olmaksızın zorunlu olarak kurulmuş olan ortaklıklardır.(yapısal bağlılık gibi)

Stratejik Ortak: Kurumun faaliyetlerini gerçekleştirmek üzere kendi seçimi üzerine kurduğu ortaklıklardır.

Tedarikçi: Kurumun faaliyetlerini gerçekleştiren ihtiyaç duyduğu kaynakları temin eden kurum/kuruluşlardır.

Ürün/Hizmet: Herhangi bir hizmet/üretim sürecinin çıktısıdır.

Tablo-7 Paydaş Analizi Tablosu

PAYDAŞ ANALİZİ									
PAYDAŞIN ADI	PAYDAŞ TÜRÜ	NEDEN PAYDAŞ	HEDEF KİTLE / YARARLANICI	TEMEL ORTAK	STRATEJİK ORTAK	ÇALIŞAN	TEDARİKÇİ	Önem derecesi	
								1. Önemli	2. Önemli
Millî Eğitim Bakanlığı	Dış Paydaş	MEB politika üretir, genel bütçe merkezden gelir, Hesap verilen mercidir.		√			√		1
Valilik ve Kaymakamlık	Dış Paydaş	Kurumumuzun üstü konumunda olup, hesap verilecek mercidir.		√					1
İl ve İlçe Milli Eğitim Müdürlüğü	Dış Paydaş	Müdürlüğüne bağlı okul ve kurumları belli bir plan dâhilinde yönetmek ve denetlemek, inceleme ve soruşturma işlerini yürütmek.	√	√					1
Okullar	Dış Paydaş	İlk ve Ortaokullar tedarikçi konumundadır. Ortaöğretimler stratejik ortağımızdır.	√	√	√		√		1
Yönetici ve Öğretmenler	İç Paydaş	Hizmet veren personeldir.	√	√	√	√			1
Özel Öğretim Kurumları	Dış Paydaş	Eğitim öğretim hizmetlerinde tamamlayıcı unsurdur.	√		√				2
Öğrenciler	İç Paydaş	Hizmetin sunulduğu paydaşlardır. İç ve dış paydaş kabul edilebileceği gibi iç paydaş görülmesi daha uygundur.	√	√	√				1
Okul Aile Birlikleri	İç Paydaş	Okulun eğitim öğretim ortamları ve imkânlarının zenginleştirilmesi için çalışır.		√	√	√	√		1
Memur ve Hizmetliler	İç Paydaş	Görevli personeldir.		√	√	√			1
Belediye	Dış Paydaş	Çevre düzenlemesi altyapıyı hazırlar.	√		√		√		2
İlçe Toplum Sağlığı Merkezi	Dış Paydaş	Sağlık taramaları yapar ve koruyucu sağlık önlemleri alır.		√					2
Meslek odaları	Dış Paydaş	Yaygın ve mesleki eğitim hizmetlerini yapar.			√				2
Sendikalar	Dış Paydaş	Personel örgütlenmesi yapar.			√	√			2
Vakıflar	Dış Paydaş	Okul öncesi ve örgün eğitim çalışmalarında destek sunar.		√			√		1
Muhtarlıklar	Dış Paydaş	Halk ile iletişimi gerçekleştirir.	√		√		√		2
Tarım İlçe Müdürlüğü	Dış Paydaş	Yaygın eğitime yönelik çalışmalar yapar.	√		√				2
Sivil Savunma İl Müdürlüğü	Dış Paydaş	Sivil savunma hizmetleri yürütür.			√				2
Türk Telekom İl Müdürlüğü	Dış Paydaş	Haberleşme ve iletişim eksikliklerini giderir.			√		√		2
Medya	Dış Paydaş	Yazılı, sözlü ve görsel yayın yapar.	√		√				2

Tablo-8 Paydaş Listesi Tablosu

PAYDAŞ LİSTESİ								
Paydaşlar	Kurum İçi-Dışı		Paydaş Türü					
	İç Paydaş	Dış Paydaş	Lider	Çalışanlar	Hedef Kitle	Temel Ortak	Stratejik Ortak	Tedarikçi
Yöneticilerimiz	√		√	√				
Öğretmen	√		√	√				
Öğrenci	√				√			
Veli		√			√			
Okul Aile Birliği	√				√	√	√	
Memur ve Hizmetliler	√			√				
Resmi Okullarımız / Kurumlarımız		√				√		
Özel- Okullarımız / Kurumlarımız		√				√		
İstanbul Valiliği		√				√		
Büyükşehir Belediye Başkanlığı		√					√	
Bölge İdare Mahkemesi Başkanlığı		√					√	
İl Kuvvet Komutanlıkları		√						
İl Emniyet Müdürlüğü		√						
İlçe Emniyet Müdürlüğü		√						
Semt Karakolu		√				√	√	
Beykoz Kaymakamlığı		√				√	√	
İlçe Milli Eğitim Müdürlüğü		√				√		
Belediye Başkanlığı		√					√	√
Mal Müdürlüğü		√					√	
Üniversiteler		√					√	
Aile Politikalar Md.lüğü		√					√	
Ulusal Ajans		√					√	√
Medya		√						
Eğitim Sendikaları		√						
Türkiye İstatistik Kurumu Bölge Müdürlüğü		√						
Bayındırlık ve İskân İl Müdürlüğü		√						
İl Sağlık Müdürlüğü		√						
İlçe Toplum Sağlığı Merkezi		√					√	
Semt Kliniği		√					√	
Tarım İl Müdürlüğü		√						
İl Kültür ve Turizm Müdürlüğü		√					√	
Çevre ve Orman İl Müdürlüğü		√						
Türk Telekom Bölge Müdürlüğü		√						√
Devlet Tiyatrosu Müdürlüğü		√						
Meteoroloji Bölge Müdürlüğü		√						
İsmail Özseçkin Vakfı		√				√		√
Kantin İşleticileri		√					√	√
Servis İşleticileri		√					√	√
Özel Sektör		√						

Tablo-9 Paydaş Önem Matrisi Tablosu

PAYDAŞ ÖNEM ETKİ MATRİSİ				
PAYDAŞIN ADI	Önem		Etki	
	Önemli	Önemsiz	Güçlü	Zayıf
Milli Eğitim Bakanlığı	√		Birlikte çalış	
Kaymakamlık	√		Birlikte çalış	
İlçe Milli Eğitim Müdürlükleri	√		Birlikte çalış	
Okullar	√		Birlikte çalış	
Yöneticiler	√		Çalışmalara dâhil et	
Öğretmenler	√		Çalışmalara dâhil et	
Öğrenciler	√		Çalışmalara dâhil et	
Özel Öğretim Kurumları		√	Çalışmalara dâhil et	
Okul Aile Birlikleri	√		Çalışmalara dâhil et	
Memur ve Hizmetliler	√		Çalışmalara dâhil et	
Belediye	√		Bilgilendir	
İlçe Sağlık Müdürlüğü	√		Bilgilendir	
Meslek odaları		√		İzle
Sendikalar		√		İzle
Vakıflar	√		Birlikte çalış	
Muhtarlıklar		√		İzle

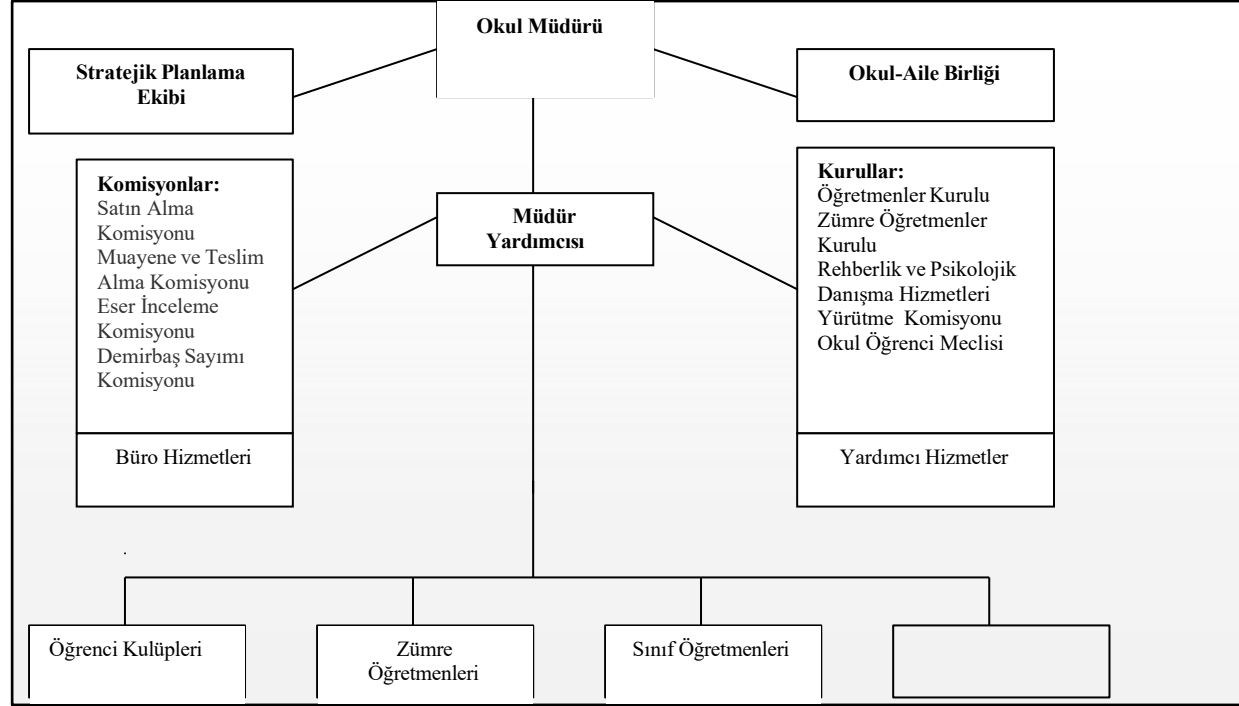
2.7 Kuruluş İçi Analiz

Tablo-10 Kurum İçi Analiz Tablosu

Okul/Kurum İçi	Analiz İçerik Tablosu
Öğrenci sayıları	1. Sınıf: 53 2.Sınıf: 71 3. Sınıf: 68 4. Sınıf: 54 Özel Eğitim Sınıfı: 3 OÇEM Sınıfı: 4 Ana Sınıfı: 37 öğrenci olmak üzere toplam 290 öğrenci bulunmaktadır.
Akademik başarı verileri	İsmail Özseçkin İlkokulu olarak e- okul kayıtlarımızda öğrencilerimizin %100 başarılı olduğu görülecektir.
Sosyal-kültürel-bilimsel ve sportif başarı verileri	Kurumumuzda öğrencilerimizin sosyal, kültürel, bilimsel sportif etkinliklere katılımın yüksek seviyede olduğu gözlemlenmektedir.
Devam-devamsızlık verileri	Okulumuzun e-Okul kayıtlarında 2 sürekli devamsız öğrenci bulunmamaktadır. Okul idareimiz tarafından devamsızlıklar düzenli olarak takip ve kontrol edilerek gerekli işlemler yapılmaktadır.
Okul disiplinini etkileyen faktörler anketi	Okulumuzda eğitim öğretim sürecinde disiplin ile ilgili bir durum oluşmamıştır.
İnsan kaynakları verileri	Okulumuzda 1 Müdür, 1 Müdür Yardımcısı, 8 Sınıf öğretmeni, 4 Özel Eğitim, 1 İngilizce, 2 Ana Sınıfı olmak üzere toplam 17 idareci ve öğretmen; 1 Hizmetli, 1 destek personel olmak 2 personel bulunmaktadır. İki verinin toplamı olarak okulumuzda 19 personel çalışmaktadır.
Öğretmenlerin hizmet içi eğitime katılma oranları	Okulumuzun MEBBİS verileri kullanılarak erişim sağlanmış, okulumuz personelinin OBA üzerinde yayınlanan uzaktan hizmet içi eğitime her personelin en az bir eğitime katıldığı ve katılım oranlarının %100 olduğu tespit edilmiştir.
Öğrenme ortamı verileri	Okulumuz 1361 m ² kapalı alan, 47 m ² derslik, 1500 m ² okul bahçesi, 1 tasarım beceri atölyesi, 11 derslik, 1 çok amaçlı salon, 1 FeTeMM atölyesi, 1 kütüphane, 1 öğretmenler odası, 2 idari oda, 1 memur odası, 1 mescit mevcuttur.

2.7.1 Teşkilat Yapısı

OKULUN ÖRGÜTSEL YAPISI



Şekil-2 Okul Örgütsel Yapısı

Kurum Kültürü

Değerler ve İnançlar: Bir kurumun temel değerleri ve inançları, çalışanların ve yöneticilerin neye inandığını ve neleri önemseydiğini yansıtır. Bu değerler, organizasyonun etik prensiplerini ve amaçlarını yansıtabilir.

Normlar ve Davranış Biçimleri: Kurum kültürü, belirli davranış biçimlerinin kabul gördüğü veya teşvik edildiği bir ortam yaratabilir. Örneğin, iş birliğine dayalı bir kültürde ekip çalışması ve yardımlaşma norm haline gelir.

İletişim Tarzı: Kurum kültürü, organizasyon içi iletişimin nasıl yapıldığını etkiler. Açık ve şeffaf bir iletişim kültürü, çalışanların bilgiye daha kolay erişmesine ve görüşlerini paylaşmasına olanak tanır.

Liderlik Tarzı: Liderlerin davranışları ve yaklaşımları, kurum kültürünü büyük ölçüde etkiler. Liderler, kurumun değerlerini yansıtarak çalışanlarına örnek olurlar.

Çalışan Memnuniyeti ve Bağlılık: Kurum kültürü, çalışanların işlerine olan bağlılıklarını ve memnuniyetlerini etkiler. Pozitif bir kurum kültürü, çalışanların motivasyonunu artırabilir

Değişime Açıklık: Bazı kurum kültürleri, değişimi ve inovasyonu teşvik ederken, bazıları daha geleneksel ve istikrarı önemseyen bir yaklaşımı benimser.

Dışarıya Yansıma: Kurum kültürü, organizasyonun dışarıya nasıl görüldüğünü ve nasıl algılandığını etkiler. Müşteriler, iş ortakları ve genel kamuoyu, kurumun değerlerini ve yaklaşımlarını dışarıdan gözlemleyerek bir izlenim oluştururlar

OKULDA OLUŞTURULAN BİRİMLER

Tablo-11 Okul Birimleri Tablosu

Görevler	Görevle İlgili bölüm, birim, kurul/komisyon	Görevle İlgili işbirliği(paydaşlar)	Hedef Kitle
Okul ve aile iş birliğini sağlamak, okula maddi kaynak oluşturmak	Okul Aile Birliği	Okul yönetimi, öğretmen ve diğer çalışanlar	Öğrenci
Eğitim-öğretimin planlanması ve yönetim ile ilgili en üst karar alma organı	Öğretmenler Kurulu	Okul Yönetimi, Öğretmenler	Öğrenci
Satın alma ile ilgili işlemler	Satın Alma Komisyonu	Okul Yönetimi	-
Öğrenci sosyal ve kişilik hizmetlerinin planlanması ve geliştirilmesi	Psikolojik Danışma ve Rehberlik Hizmetleri Yürütme Komisyonu	Sınıf Rehber Öğretmenleri, Okul Yönetimi	Öğrenci
Sosyal etkinliklerin planlanması ve uygulanması	Sosyal Etkinlikler Kurulu	Okul Yönetimi, Okul Aile Birliği	Öğrenci
Paylaşımçı ve iş birliğine dayalı yönetim anlayışıyla eğitim-öğretimin niteliğini ve öğrenci başarısını artırmak, okulun fizikî ve insan kaynaklarını geliştirmek, öğrenci merkezli eğitim yapmak, eğitimde planlı ve sürekli gelişim sağlamak	Stratejik Planlama Ekibi	Okul Yönetimi, Öğretmenler, Veliler, İsmail Özseçkin Vakfı	Öğrenci

2.7.2 İnsan Kaynakları

Tablo-12 Kurum Norm Durumu Tablosu

BRANŞ ADI	NORM SAYISI	MEVCUT NORM	İHTİYAÇ
Müdür	1	1	0
Müdür Yardımcısı	1	1	0
Okul Öncesi Öğretmeni	2	1	1
İngilizce	1	1	0
Sınıf Öğretmenliği	8	8	0
Rehberlik	0	0	0
Özel Eğitim	4	1	3

Çalışan Bilgileri

Tablo-13 Çalışan Bilgileri Tablosu

Unvan	Erkek	Kadın	Toplam
Okul Müdürü ve Müdür Yardımcısı	2	-	2
Sınıf Öğretmeni	3	5	8
Branş Öğretmeni	-	1	1
Rehber Öğretmen	-	-	-
Özel Eğitim Sınıfı Öğretmeni	1	3	4
Okul Öncesi Öğretmeni	-	2	2
Yardımcı Personel	1	1	2
Toplam Çalışan Sayıları	7	12	19

Tablo-14 Okul Personeli Eğitim Durumu Tablosu

ÖĞRETMENLERİN EĞİTİM DURUMU			İDARECİLERİN EĞİTİM DURUMU		
Eğitim Düzeyi	Kişi Sayısı	Oran %	Eğitim Düzeyi	Kişi Sayısı	Oran %
Ön Lisans	-	-	Ön Lisans	-	-
Lisans	14	%93	Lisans	1	%50
Yüksek Lisans	1	%7	Yüksek Lisans	1	%50
			İDARECİLERİN HİZMET SÜRESİ		
			Hizmet Süresi	Kişi Sayısı	Oran %
			1-3 yıl	1	% 50
			4-6 yıl	-	-
			7-10 yıl	-	-
			11-15 yıl	-	-
			16+ yıl	1	% 50

Kurumda Gerçekleşen Öğretmen Sirkülasyon Oranı:

Tablo-15 Öğretmen Sirkülasyon Oranı Tablosu

Öğretmen Sirkülasyonu	Yıl İçinde Kurumdan Ayrılan Öğretmen Sayısı			Ayrılma Sirkülasyon Oranı	Yıl İçinde Kurumda Başlayan Öğretmen Sayısı			Başlama Sirkülasyon Oranı
	2021	2022	2023	%	2021	2022	2023	%
TOPLAM	1	1	1	%20	2	1	1	%26

Kurumda Gerçekleşen İdareci Sirkülasyon Oranı:

Tablo-16 Okul İdarecisi Sirkülasyon Oranı Tablosu

İdareci Sirkülasyonu	Yıl İçinde Kurumdan Ayrılan İdareci Sayısı			Ayrılma Sirkülasyon Oranı	Yıl İçinde Göreve Başlayan İdareci Sayısı			Başlama Sirkülasyon Oranı
	2021	2022	2023	%	2021	2022	2023	%
TOPLAM	-	1	2	%100	-	1	2	%100

Destek Personeline İlişkin Bilgiler:

Tablo-17 Destek Personel Bilgi Tablosu

Sıra No	Görevi	Erkek	Kadın	Eğitim Durumu	Hizmet Yılı	Toplam
1	Memur	-	-	-	-	-
2	Hizmetli	1	-	Ortaokul	29	1
3	Sözleşmeli İşçi	-	-	-	-	-
4	İşkurlu Personel	-	1	Ortaokul	1	1

Çalışanların Görev Dağılımı:

Tablo-18 Okul Personeli Görev Dağılımı Tablosu

S. NO	ÜN VAN	GÖREVLERİ
1	Okul Müdürü	<ol style="list-style-type: none">1. Kanun, tüzük, yönetmelik, yönerge, program ve emirlere uygun olarak görevlerini yürütür.2. Okulu düzene koyar. Denetler.3. Okulun amaçlarına uygun olarak yönetilmesinden, değerlendirilmesinden ve geliştirmesinden sorumludur.4. Okul müdürü, görev tanımında belirtilen diğer görevleri de yapar.
2	Müdür Yardımcısı	<ol style="list-style-type: none">1. Okulun her türlü eğitim-öğretim, yönetim, öğrenci, personel, tahakkuk, ayniyat, yazışma, sosyal etkinlikler, yatılılık, bursluluk, güvenlik, beslenme, bakım, nöbet, koruma, temizlik, düzen, halkla ilişkiler gibi işleriyle ilgili olarak okul müdürü tarafından verilen görevleri yapar2. Müdür yardımcıları, görev tanımında belirtilen diğer görevleri de yapar.
3	Öğretmenler	<ol style="list-style-type: none">1. Dersler ilkokullarda sınıf öğretmenleri tarafından okutulur.2. Öğretmenler, kendilerine verilen sınıfın veya şubenin derslerini, programda belirtilen esaslara göre plânlamak, okutmak, bunlarla ilgili uygulama ve deneyleri yapmak, ders dışında okulun eğitim-öğretim ve yönetim işlerine etkin bir biçimde katılmak ve bu konularda kanun, yönetmelik ve emirlerde belirtilen görevleri yerine getirmekle yükümlüdürler.3. İlkokullarda sınıf öğretmenleri, okuttukları sınıfı bir üst sınıfta da okuturlar.4. İlkokullarda yabancı dil dersi ile din kültürü ve ahlak bilgisi dersinin alan öğretmenince okutulması esastır.5. Derslerini alan öğretmeni okutan sınıf öğretmeni, bu ders saatlerinde yönetimce verilen eğitim-öğretim görevlerini yapar.6. Okul müdürlüğünce düzenlenen nöbet çizelgesine göre kendi devresinde nöbet tutmaları sağlanır.7. Yazılı ve elektronik ortamda yayımlanan mevzuatı takip eder ve uygularlar.8. Öğretmenler dersleri ile ilgili araç-gereç, laboratuvar ve derslikteki eşyayı, okul kütüphanesindeki kitapları korur ve iyi kullanılmasını sağlarlar.
4	Yardımcı hizmetler personeli	<ol style="list-style-type: none">1. Yardımcı hizmetler sınıfı personeli, okul yönetimince yapılacak plânlama ve iş bölümüne göre her türlü yazı ve dosyayı dağıtır ve toplar.2. Başvuru sahiplerini karşılar ve yol gösterir, hizmet yerlerini temizler.3. Okula getirilen ve çıkarılan her türlü araç-gereç ve malzeme ile eşyayı taşıma ve yerleştirme işlerini yapmakla yükümlüdürler.4. Bu görevlerini yaparken okul yöneticilerine ve nöbetçi öğretmene karşı sorumludurlar.5. Kalorifer sistemini açmak (ateşleyici belgesi olan personel tarafından.).

İdari Personelin Son 5 Katıldığı Hizmet İçi Eğitim Faaliyetleri

Tablo-19 İdari Personel Hizmet İçi Eğitim Bilgileri Tablosu

ADI SOYADI	FAALİYET NO	FAALİYET ADI	TARİHLER	

Okul Rehberlik Hizmetleri:

Tablo-21 Okul Rehberlik Hizmetleri Tablosu

Mevcut Kapasite				Mevcut Kapasite Kullanımı ve Performans					
Psikolojik Danışman Norm Sayısı	Görev Yapan Psikolojik Danışman Sayısı	İhtiyaç Duyulan Psikolojik Danışman Sayısı	Görüşme Odası Sayısı	Danışmanlık Hizmeti Alan			Rehberlik Hizmetleri İle İlgili Düzenlenen Eğitim/Paylaşım Toplantısı Vb. Faaliyet Sayısı		
				Öğrenci Sayısı	Öğretmen Sayısı	Veli Sayısı	Öğretmenlere Yönelik	Öğrencilere Yönelik	Velilere Yönelik
-	-	1	-	-	-	-	2	4	6

2.7.3 Teknolojik Düzey

Okulumuzda Eğitim alanında yeni teknolojiler kullanılmaktadır. Fotokopi Makinesi, yazıcı, akıllı tahta ve internet bağlantımız bulunmaktadır. Teknolojinin önemi ve çağdaş eğitim anlayışımızdan hareketle öğretmenlerimiz, ders ortamında bilgisayar, akıllı tahta, internet vb. araç-gereçleri ihtiyaç duyduklarında kullanmaktadırlar. Ayrıca okulumuzun internet sitesi bulunmaktadır. Sınıf seviyelerine uygun konu anlatımları görsel ve işitsel içerikli araçlar her sınıf düzeyinde kullanılmaktadır. Okulumuzda günün şartlarına ve ekonomik koşullarına uygun olmayan araç-gereçler yenileri ile değiştirilmektedir.

Tablo-22 Teknolojik Araç Gereç Tablosu

ARAÇ GEREÇ ADI	SAYISI	İHTİYAÇ	ARAÇ GEREÇ ADI	SAYISI	İHTİYAÇ
Akıllı Tahta Sayısı	11	1	TV Sayısı	1	-
Masaüstü Bilgisayar Sayısı	2	-	Çok Fonksiyonlu Yazıcı Sayısı	5	-
Taşınabilir Bilgisayar Sayısı	9	-	Tarayıcı	1	-
Projeksiyon Sayısı	9	-	İnternet Bağlantı Hızı	50 Mbps	Fiber İnternet

2.7.4 Mali Kaynaklar

Gelir ve Gider Bilgisi

Giderlerle ilgili düzenlemeler Okul Aile Birliği tarafından yapılmaktadır. Okulumuz kâr amacı gütmeyen bir kuruluştur.

Okulumuz bütçesi oluşturulurken çalışanlar bilgilendirilmektedir. Toplantılarda belirlenen ihtiyaçlar okulumuz finansal kaynaklarından ve velilerden gelen bağışlarla sağlanmaktadır. Okul Aile Birliği çalışanları, Okul Gelişim Yönetim Ekibi ve toplantılarda birlikte olunarak bilgi birikimi aktarılmaktadır.

Okulumuzun genel bütçe ödenekleri, okul aile birliği gelirleri ve diğer katkılarda dâhil olmak üzere gelir ve giderlerine ilişkin son üç yıl gerçekleşme bilgileri alttaki tabloda verilmiştir.

Tablo-23 Okul Gelir-Gider Tablosu

YILLAR	GELİR MİKTARI		GİDER MİKTARI	
	GENEL BÜTÇE	OKUL-AİLE BİRLİĞİ	GENEL BÜTÇE	OKUL-AİLE BİRLİĞİ
2021	6900 TL	20957,01 TL	6900 TL	8039 TL
2022	68440 TL	29420,01 TL	68440 TL	5504,50 TL
2023	162400 TL	96004,51 TL	162400 TL	38625,52 TL
TOPLAM	237740 TL	146381,53 TL	237740 TL	52169,02 TL

Tablo-24 Kaynak Tablosu

Kaynaklar	2024	2025	2026	2027	2028
Genel Bütçe	40.000,00	512.000,00	412.000,00	130.000,00	150.000,00
Okul Aile Birliđi	100.000,00	150.000,00	200.000,00	300.000,00	400.000,00
TOPLAM	140.000,00	662.000,00	612.000,00	430.000,00	550.000,00

Tablo-25 Harcama Kalemleri

Harcama Kalemi	Çeşitleri
Personel	Destek Personeli olarak çalışan personelin (sekreter temizlik, güvenlik) ücret, vergi sigorta vb. giderleri
Onarım	Okul binası ve tesisatlarıyla ilgili her türlü küçük onarım; makine, bilgisayar, yazıcı vb. Bakım Sözleşmeleri
Sosyal-sportif faaliyetler	Etkinlikler ile ilgili giderler
Temizlik	Temizlik malzemeleri alımı
İletişim	Telefon, faks, internet, posta, mesaj giderleri
Kırtasiye	Her türlü kırtasiye ve sarf malzemesi giderleri

2.7.5 İstatistik Veriler

Tablo-26 Okul Künyesi Tablosu

İl: İSTANBUL			İlçesi: BEYKOZ		
Adres:	Akbaba Mah. Maraş Cad. No:56 Beykoz/İstanbul		Coğrafi Konum (link):	http://meb.ai/UiJ0g5b	
Telefon Numarası:	0216 320 4420		Faks Numarası:	0216 320 4420	
e- Posta Adresi:	733349@meb.k12.tr		Web sayfası adresi:	ismailozseckinilkokulu@meb.k12.tr	
Kurum Kodu:	733349		Öğretim Şekli:	Tam Gün	
Okulun Hizmete Giriş Tarihi :	1926		Toplam Çalışan Sayısı	19	
Öğrenci Sayısı:	Kız	135	Öğretmen Sayısı	Kadın	11
	Erkek	155		Erkek	4
	Toplam	290		Toplam	15
Derslik Başına Düşen Öğrenci Sayısı	27		Şube Başına Düşen Öğrenci Sayısı	24	
Öğretmen Başına Düşen Öğrenci Sayısı	19		Şube Başına 30'dan Fazla Öğrencisi Olan Şube Sayısı	4	
Öğrenci Başına Düşen Toplam Gider Miktarı	693 TL		Öğretmenlerin Kurumdaki Ortalama Görev Süresi	7 yıl	

Tablo-27 Okulumuz Bina ve Alanları Tablosu

Okul Bölümleri		Özel Alanlar		Var	Yok
Okul Kat Sayısı	Z+1	Çok Amaçlı Salon		X	
Derslik Sayısı	11	Çok Amaçlı Saha			X
Derslik Alanları (m2)	47	Kütüphane		X	
Kullanılan Derslik Sayısı	11	FeTeMM Atölyesi		X	
Şube Sayısı	12	Bilgisayar Laoratuvarı			X
İdari Odaların Alanı (m2)	60	Destek Eğitim Odası		X	
Öğretmenler Odası (m2)	47	Beceri Atölyesi		X	
Okul Oturma Alanı (m2)	900	Pansiyon			X
Okul Bahçesi (Açık Alan)(m2)	1500	Yemekhane			X
Okul Kapalı Alan (m2)	1361	Sığınak			X
Sant,bilm ve spor amaçlı topl alan (m ²)	95	Arşiv		X	
Kantin (m2)	60	Kazan Dairesi		X	
Tuvalet Kabini Sayısı	15	Mescit		X	
Oçem ve Özel Eğitim Sınıflarının Alanı(m ²)	47	Su Deposu		X	

Tablo-28 Sınıf ve Öğrenci Bilgileri

SINIF	KIZ	ERKEK	TOPLAM	SINIF	KIZ	ERKEK	TOPLAM
ANA SINIFI A	12	8	20	3-A	18	16	34
ANA SINIFI B	6	11	17	3-B	17	17	34
1-A	13	14	27	4-A	13	15	28
1-B	11	15	26	4-B	8	18	26
2-A	13	21	34	ÖES	2	1	3
2-B	22	15	37	OÇEM	-	4	4

Tablo-29 İç Analiz Tablosu

İç Analiz Tablosu	
Öğrenci Mevcudu	290
Şube başına düşen Öğrenci sayısı	24
Mevcudu en fazla olan şubenin öğrenci sayısı	37
Mevcudu en az olan şubenin öğrenci sayısı	3
Kaynaştırma eğitime tabi öğrenci sayısı	1
Okulda yapılan sosyal faaliyetlerin sayısı	20
Okulda yapılan sosyal faaliyetlere katılan öğretmen sayısı	15
Okulda yapılan sosyal faaliyetlere katılan öğrenci sayısı	288
Okulda yapılan sosyal faaliyetlere katılan veli sayısı	250
Okulda yapılan Kültürel faaliyetlere katılan öğretmen sayısı	15
Okulda yapılan Kültürel sosyal faaliyetlere katılan öğrenci sayısı	288
Okulda yapılan Kültürel faaliyetlere katılan veli sayısı	250

Öğretmen Anketi Sonuçları:

Okulumuz öğretmenlerinin memnuniyet anketi sonuçları tabloda belirtilmiştir.12 öğretmenimiz anket çalışmalarına katılmıştır. Öğretmenlerimizin genel olarak okuldan memnun olduğu görülmüş; takım ruhu ve öğrenme ortamları konusunda geliştirmeye açık noktalar olduğu belirlenmiştir.

Tablo-30 Öğretmen Memnuniyet Anketi Tablosu

ÖĞRETMEN MEMNUNİYET ANKETİ	
SIRA NO	GÖSTERGELER
1	Okulun misyon ve vizyonunu anlıyorum
2	Okulda eğitim ve yönetim kalitesi sürekli olarak gelişiyor
3	Okul temiz ve hijyeniktir
4	Okul, öğrencilerin ve personelin güvenliğini sağlamak için uygun güvenlik önlemlerini alır
5	Okul, yeni kabul edilen öğrencilere uygun desteği sağlar
6	Okulumuz mesleki yeterliliğimi geliştirmek için eğitim fırsatları sunuyor
7	Okul yönetimimiz öğretmenleri etkin bir şekilde yönlendirir
8	Okulumuz, öğrencilerin öğrenme ilgisini uyandıracak bir öğrenme ortamı oluşturmuştur.
9	Etkili bir öğretmen olmak için ihtiyaç duyduğum kaynaklara erişimim var
10	Bana sunulan kaynakları kullanmak için gerekli eğitime sahibim
11	Okulumuzun, farklı ihtiyaçları olan öğrencileri desteklemek için etkin bir politikası vardır.
12	Okulumuz müfredat uygulamasını etkin bir şekilde izler
13	Okulumuz, velilere uygun etkinlikler düzenlemektedir
14	Diğer öğretmenlerle iş birliği yaparım
15	Okul personeli arasında dostane bir ilişki sürdürülür
16	Takım ruhumuz ve moralimiz yüksek
17	Okulumuza aidiyet hissediyorum

Öğrenci Anketi Sonuçları:

Yapılan anket çalışmasına okul genelinde 103 öğrenci katılmıştır. 103 öğrencinin verdiği cevaplar incelenmiş ve yüzdelik olarak memnuniyet oranları tabloda belirtilmiştir. Öğrencilerin, öğretmenler (yaklaşım, ders anlatım vb.) konusunda yüksek seviyede memnuniyet duyduğu, okula aidiyet hissettikleri görülmüştür. Anket sonuçlarından ortaya çıkan bir başka husus ise öğrencilerin sağlıklı besin konusunda daha fazla bilgiye ihtiyaç duyduğudur.

Tablo-31 Öğrenci Memnuniyet Anketi Tablosu

ÖĞRENCİ MEMNUNİYET ANKETİ	
SIRA NO	GÖSTERGELER
1	Okulumu seviyorum
2	Okulumda kendimi güvende hissediyorum
3	Okulumun içi ve bahçesi temizdir
4	Öğretmenim adildir
5	Öğretmenim benimle ilgileniyor
6	Yardıma ihtiyacım olursa öğretmenim bana yardım eder
7	Öğretmenim derse katılmamı sağlar
8	Öğretmenim dersi farklı araçlar kullanarak anlatır
9	Okul kantininde yeterli ve sağlıklı yiyecekler var
10	Okulda ders dışı eğlenceli etkinlikler vardır
11	Teneffüslerde ihtiyaçlarımı giderebiliyorum
12	Öğretmenim her gün beni çok çalıştırıyor

Veli Anketi Sonuçları:

Okul velilerimize yönelik yapılan 127 velimiz katılmıştır. Anket memnuniyet verileri tabloda belirtilmiştir. Velilerimizin öğrenme ve değerlendirme gibi durumlarda daha fazla dönüte ve bilgiye ihtiyaç duydukları fark edilmiştir; geri kalan husus ve durumlardan ve genel olarak okuldan memnuniyet duydukları açıkça görülmektedir.

Tablo-32 Veli Memnuniyet Anketi Tablosu

VELİ MEMNUNİYET ANKETİ	
SIRA NO	GÖSTERGELER
1	Okulun misyon ve vizyonunu tam olarak anlıyorum
2	Okulda eğitim ve yönetim kalitesi sürekli olarak gelişiyor
3	Okul temiz ve hijyeniktir
4	Okul, öğrencilerin ve personelin güvenliğini sağlamak için uygun güvenlik önlemlerini alır
5	Okul, yeni kabul edilen öğrencilere uygun desteği sağlar
6	Okul, çocuğumun okumaya olan ilgisini geliştirmeye yardımcı olabilir
7	Okul çocuğumun öğrenme ilgisini güçlendiriyor
8	Okul çocuğumun ahlaki gelişimini teşvik edebilir
9	Okulda kullanılan değerlendirme yöntemleri çocuğumun gelişimini tüm yönleri ile anlamama yardımcı oluyor
10	Okul, çocuğumun öğrenme performansı ve gelişimi hakkında beni iyi bilgilendiriyor
11	Okul çocuğumun duygusal rahatsızlık ve öğrenme güçlükleri ile karşılaştığında yeterli desteği ve rehberliği sağlar
12	Öğretmenlerin benimle iletişim kurma yöntemlerinden memnunum
13	Herhangi bir problem durumunda müdür endişelerime cevap veriyor
14	Okulda, velilerin ihtiyaçlarına uygun eğitim faaliyetleri düzenlenir
15	Okul, çocukların gelişimini desteklemek için velilerle iyi bir ilişki kurar
16	Okul, aktif veli katılımını teşvik eder
17	Okulun veli etkinliklerine aktif olarak katılırım
18	Bir veli olarak okula aidiyet hissediyorum
19	Çocuğumun ev ödevlerini tamamlamasını sağlarım
20	Çocuğumu okumaya teşvik ederim
21	Çocuğumun her gün okula gitmesini sağlarım
22	Çocuğumun eğitiminde aktif bir ortağım

2.8 Dış Çevre Analizi

Dışsal Faktörler:

Tablo-33 Fırsatlar Tablosu

FIRSATLAR	
Kayıt alanı ve Ulusal Adres veri sistemi uygulaması ile ilkokula tüm çağ nüfusunun kaydı yapılmaktadır	Öğrenci sosyal ve kişisel gelişimlerinin çok yönlü desteklenmesi,
Yakın çevrede yeteri kadar okul bulunması	Öğrenci öğretmen-veli iletişiminin güçlü ve sağlıklı olması
Eğitime verilen önemin artması	Haftada en az bir saat tüm sınıflar tarafından kitap okuma çalışması yapılması
Mülki ve yerel yetkililerle olan olumlu diyalog ve iş birliği	Okulumuzun diğer okullar ve kurumlarla iletişiminin güçlü olması
Yerel yönetim, sivil toplum kuruluşları ve özel sektörün eğitime desteği	Bakanlığımızın okul öncesi eğitime önem vermesi ve yaygınlaştırması
Hayırseverlerin varlığı	Hizmet alanların beklenti ve görüşlerinin dikkate alınması

Çevre Analizi (PESTLE)

Çevre analiziyle okulumuz üzerinde etkili olan veya olabilecek politik, ekonomik, sosyo-kültürel, teknolojik, yasal çevresel dış etkenlerin tespit edilmesi amaçlanmıştır. Dış çevreyi oluşturan unsurlar (nüfus, demografik yapı, coğrafi alan, kentsel gelişme, sosyokültürel hayat, ekonomik, sosyal, politik, kültürel durum, çevresel, teknolojik ve rekabete yönelik etkenler vb.) okulumuz kontrolü dışındaki koşullara bağlı ve farklı eğilimlere sahiptir. Bu unsurlar doğrudan veya dolaylı olarak okulumuz faaliyet alanlarını etkilemektedir. Bu bölümde, okulumuzu etkileyen ya da etkileyebilecek dış çevre eğilimleri ve koşulları değerlendirilmiştir. Bu analiz ile elde edilen veriler, GZFT analizinin “fırsatlar” ve “tehditler” bölümlerinin oluşturulmasında zemin oluşturur. Tespit ile ihtiyaçların belirlenmesi ise stratejilerin geliştirilmesinde önemli bir rol oynayacaktır. Söz konusu etkenlerin tespit edilmesinde PESTLE matrisinden faydalanılır. Okulumuzun dış çevrede meydana gelebilecek değişiklikleri sürekli olarak izleyerek analiz etmek, ortaya çıkabilecek fırsat-tehditleri önceden tahmin edip gerekli önlemleri almak zorundadır. Okulun içi analizde, sağlıklı bir şekilde ortaya konan güçlü ve zayıf yönler, çevre analizi aşamasında elde edilecek fırsatlar ve tehditler ile birlikte değerlendirilerek en uygun stratejiler belirlenecektir.

Tablo-34 PESTLE ANALİZ Tablosu

Politik-Yasal etkenler	Ekonomik etkenler
<ul style="list-style-type: none">● Kalkınma Planı ve Orta Vadeli Program,● Bakanlık, il ve ilçe stratejik planlarının incelenmesi,● Yasal yükümlülüklerin belirlenmesi,● Oluşturulması gereken kurul ve komisyonlar,● Okul çevresindeki politik durum.	<ul style="list-style-type: none">● Okul bulunduğu çevrenin genel gelir durumu,● İş kapasitesi,● Okul gelirini arttırıcı unsurlar,● Okul giderlerini arttıran unsurlar,● Tasarruf sağlama imkanları,● İşsizlik durumu,● Mal-ürün ve hizmet satın alma imkânları,● Kullanılabilir bütçe
Sosyokültürel etkenler	Teknolojik etkenler
<ul style="list-style-type: none">● Kariyer beklentileri,● Ailelerin ve öğrencilerin bilinçlenmeleri,● Aile yapısındaki değişimler (geniş aileden çekirdek aileye geçiş, erken yaşta evlenme vs.),● Nüfus artışı,● Göç,● Nüfusun yaş gruplarına göre dağılımı,● Hayat beklentilerindeki değişimler (Hızlı para kazanma hırısı, lüks yaşama düşkünlük, kırsal alanda kentsel yaşam),● Beslenme alışkanlıkları,● Değerler, mesleki etik kuralları vb.	<ul style="list-style-type: none">● Okul teknoloji kullanım durumu● E-Devlet uygulamaları,● Dijital Platformlar üzerinden uzaktan eğitim imkânları,● Okul sahip olmadığı teknolojik araçlar● Personelin ve öğrencilerin teknoloji kullanım kapasiteleri,● Personelin ve öğrencilerin sahip olduğu teknolojik araçlar,● Teknoloji alanındaki gelişmeler● Teknolojinin eğitimde kullanımı
Çevresel Etkenler	
Toprak yapısı, Hava ve Su kirlenmesi	
Bitki örtüsü,	
Doğal kaynakların korunması için yapılan çalışmalar,	
Çevrede yoğunluk gösteren hastalıklar,	
Doğal afetler (deprem kuşağında bulunma, Covid19, kene vakaları vb.)	

2.9 Güçlü ve Zayıf Yönler

GZFT (Güçlü, Zayıf, Fırsat, Tehdit) Analizi

Paydaş görüş ve beklentileri SWOT (GZFT) Analizi Formu, Çalışan Memnuniyeti Anketi, Öğrenci Memnuniyeti Anketi, Veli Anketi Formu kullanılmaktadır. Aynı zamanda öğretmenler kurulu toplantıları, Zümre toplantıları gibi toplantılarla görüş ve beklentiler tutanakla tespit edilmekte okulumuz bünyesinde değerlendirilmektedir.

Tablo-35 GZFT Analiz Tablosu

2.9.1 GÜÇLÜ YÖNLER	
Öğrencilerin kendilerini güvende ve mutlu hissettikleri bir okul ortamının olması	Elzem ihtiyaçların giderilmiş, okul donanım mal ve malzemelerinin tedarik edilmiş olması
Genç ve istekli çalışan kadrosunun olması	Okul bütçesinin azami derecede yetebiliyor olması, tamamen parasız eğitime geçilmiş olması, veli bağıışı alınmaması
Okula güven, ilgi ve iletişimin artmış olması	Okulun misyon ve vizyonunun belirlenmiş olması
Okulda tasarım beceri ve fetem atölyesinin bulunması	Kurum kültürünün oluşmuş, kurum içi iletişim kanallarının açık olması
2.9.1 ZAYIF YÖNLER	
Taşınmalı eğitim bölgelerinden gelen öğrencilerin olması, ulaşım sorunları, öğrencilerin sosyal, kültürel ve sportif alanlara uzak olması	Gelir kaynaklarının yetersizliği
Okul bahçesinin küçüklüğü	Taşınmalı eğitim uygulaması sonucu, tam gün eğitim uygulanan okulumuzda günün geri kalanından yararlanamama (hafta içi kurslar, sosyal ve kültürel faaliyetler...)
Taşıma merkezi okul olduğundan kısmen veli-okul diyalogunda yaşanan sorunlar	Kadro lu temizlik ve güvenlik personeli yetersizliği
Sosyal, kültürel ve sportif alanların azlığı, sınıf donanım malzemelerinin yetersizliği, oyun alanlarının olmayışı, kütüphanenin yetersiz oluşu, yemekhane ve okul öncesi dersliği yapılacak alan bulunmayışı	Rehberlik öğretmeni normunun olmayışı
2.9.2 FIRSATLAR	
Bakanlık tarafından 2023 vizyonunun belirlenmesi. Öğrencileri eğitimin merkezine koyan bir yaklaşım sergileyen okulumuzun, öğrencileri için yeniliklere açık ve yeniliklerden haberdar, gelişim odaklı, önleyici çalışmalarla, risklerden koruyucu politikalar uygulayan yasal sorumluluklarını en iyi şekilde yerine getiren bir kurum olması,	Teknolojik imkanların ulaşılabilirlik seviyesinde olması
Okulun yararlanabileceği bir vakfın bulunması	Mevzuata ait uygulamalarda ulaşılabilirliğin olması
Aile-Okul-Çevre iletişiminin kuvvetli olması	Okul yerleşkesinin şehirden uzak, yeşil alan içinde olması
2.9.2 TEHDİTLER	
Hizmetli personel yetersizliği	Teknolojik donanım malzeme eksliğinin eğitimi etkilemesi
Okul gelir kaynaklarının kısıtlı olması	Kısa süre içinde mevzuat veya yasal değişikliğin olabileceği
Öğrenci taşıma (servis) ve yemek hizmetinde oluşabilecek sorunlar	Ekolojik tehdit mevcut değildir

2.10 Tespit ve İhtiyaçların Belirlenmesi

Gelişim ve Sorun Alanları

Gelişim ve sorun alanları analizi ile GZFT analizi sonucunda ortaya çıkan sonuçların planın geleceğe yönelim bölümü ile ilişkilendirilmesi ve buradan hareketle hedef, gösterge ve eylemlerin belirlenmesi sağlanmaktadır.

Gelişim ve sorun alanları ayırımında eğitim ve öğretim faaliyetlerine ilişkin üç temel tema olan Eğitime Erişim, Eğitimde Kalite ve kurumsal Kapasite kullanılmıştır.

Eğitime erişim, öğrencinin eğitim faaliyetine erişmesi ve tamamlamasına ilişkin süreçleri; Eğitimde kalite, öğrencinin akademik başarısı, sosyal ve bilişsel gelişimi ve istihdamı da dâhil olmak üzere eğitim ve öğretim sürecinin hayata hazırlama evresini; Kurumsal kapasite ise kurumsal yapı, kurum kültürü, donanım, bina gibi eğitim ve öğretim sürecine destek mahiyetinde olan kapasiteyi belirtmektedir.

Tablo-36 Eğitime Erişim, Eğitimde Kalite ve Kurumsal Kapasite Tablosu

Eğitime Erişim	Eğitimde Kalite	Kurumsal Kapasite
Okullaşma Oranı	Akademik Başarı	Kurumsal İletişim
Okula Devam/ Devamsızlık	Sosyal, Kültürel ve Fiziksel Gelişim	Kurumsal Yönetim
Okula Uyum, Oryantasyon	Sınıf Tekrarı	Bina ve Yerleşke
Özel Eğitime İhtiyaç Duyan Bireyler	İstihdam Edilebilirlik ve Yönlendirme	Donanım
Yabancı Öğrenciler	Öğretim Yöntemleri	Temizlik, Hijyen
Hayat Boyu Öğrenme	Ders araç gereçleri	İş Güvenliği, Okul Güvenliği
		Taşıma ve Servis

Tablo-37 Eğitim ve Öğretime Erişime, Eğitim ve Öğretimde Kalite ve Kurumsal Kapasite Tablosu

1.TEMA: EĞİTİM VE ÖĞRETİME ERİŞİM	
1	Okul öncesinde okullaşma oranı
2	Zorunlu eğitimden erken ayrılma
3	Dezavantajlı çevrelerden gelen çocuklar
4	Özel eğitime ihtiyaç duyan bireylerin uygun eğitime erişimi
2.TEMA: EĞİTİM VE ÖĞRETİMDE KALİTE	
1	Okul yönetiminin sosyal, kültürel ve sportif faaliyetlere ayırdığı zaman
2	Yabancı dil yeterliliği
3	Veli ile Sınıf Rehber Öğretmenleri Çalışmaları
4	Sosyal, kültürel ve sportif etkinlik alanları
5	Müfredat değişikliklerindeki sıklık
6	Öğretmen ve öğrencinin yeniliklere yaklaşımı, Materyal geliştirme
7	Okul sağlığı ve hijyen, okul güvenliği
8	Öğrencilere yönelik oryantasyon faaliyetleri
9	Eğitim öğretim sürecinde sanatsal, sportif ve kültürel faaliyetler
3.TEMA: KURUMSAL KAPASİTE	
1	Okulların kendi harcama bütçeleri
2	Okulun fiziki kapasitesi, Teknolojik altyapı
3	Eğitimde bilgi ve iletişim teknolojilerinin kullanımı

BÖLÜM III: GELECEĞE BAKIŞ

Okul Müdürlüğümüzün Misyon, vizyon, temel ilke ve değerlerinin oluşturulması kapsamında öğretmenlerimiz, öğrencilerimiz, velilerimiz, çalışanlarımız ve diğer paydaşlarımızdan alınan görüşler, sonucunda stratejik plan hazırlama ekibi tarafından oluşturulan Misyon, Vizyon, Temel Değerler; Okulumuz üst kurulana sunulmuş ve üst kurul tarafından onaylanmıştır.

3.1 MİSYONUMUZ

Büyük düşünebilen ve bunu hayata geçirme çabasında olan, insanların mutluluğunu hedeflemiş, milli ve manevi kültürünü evrensel değerler içinde koruyup geliştiren, bilgiyi etkili ve verimli kullanabilecek, bireyler yetiştiren bir eğitim kurumu olmaktır.

3.2 VİZYONUMUZ

Öğrencilerimizin sosyal becerilerini geliştirmesini, milli ve manevi değerleri yaşamasını sağlamak, çocuklarımıza mutlu ve başarılı bireyler olma isteği ve yeteneğini kazandırmaktır.

3.3 TEMEL DEĞERLERİMİZ

- 1) *Önce insan, kendisi ve çevresi ile barışık olmak, sorumluluk duygusu ve kendine güven duygusunu geliştirmek,*
- 2) *Karşılıklı güven ve dürüstlük, sabır, hoşgörü ve kararlılık,*
- 3) *Eğitimde süreklilik anlayışı, sürekli gelişim,*
- 4) *Adaletli performans değerlendirme, bireysel farklılıkları dikkate almak,*
- 5) *Yetkinlik, üretkenlik ve girişimcilik ruhuna sahip olmak,*

3.4 Amaç ve Hedeflere İlişkin Mimari

AMAC 1: Okul öncesinde okullaşma oranı artırılabacaktır.

Hedef 1.1: Kayıt bölgemizdeki 5 yaş grubundaki tüm çocukların en az bir yıl okul öncesi eğitim alması sağlanacaktır.

Hedef 1.2: Kayıt bölgemizdeki 4 yaş grubundaki tüm çocukların en az bir yıl okul öncesi eğitim alması sağlanacaktır.

AMAÇ 2: Çağın gerekliliği ve nitelikli insan yetiştirme kapsamında uygulamalar yapılarak eğitimin kalitesi arttırılacaktır.

Hedef 2.1: Günümüz ve gelecekte lazım olan kültür ve bilgi birikimini arttırmak ve kalıcı hale getirmek için öğrencilerde okuma alışkanlığı kazandıran bir yapı uygulamaya konulacaktır.

Hedef 2.2: Öğrencilerin kendilerini yazılı ve sözlü ifade edebilme; öğrencilere yazma alışkanlığı kazandırmak için okul yapısına ve mevcut müfredat ile uyumlu bir çalışma oluşturulup uygulanacaktır.

Amaç 3: Okulun fiziki imkân ve kapasitesi arttırılarak eğitim-öğretimin yüksek kapasiteli bir alana dönüştürülmesi sağlanacaktır.

Hedef 3.1: Okul bahçesinde oyun ve spor alanları oluşturularak öğrencilerin sosyal, kültürel ve sportif imkanları arttırılacaktır.

Hedef 3.2: Okul alanında uygun bulunan bir bölüme yemekhane oluşturularak öğrencilerin beslenme ihtiyacını

okul içinde sađlıklı bir ortamda karřılaması sađlanacaktır.

BÖLÜM IV: AMAÇ, HEDEF VE STRATEJİLERİNİN BELİRLENMESİ

Bu bölümde okulumuz 2024-2028 Stratejik Planı'nın amaç, hedef, hedef kartı ve stratejilerine yer verilmiştir. Okulumuzun 2024-2028 Stratejik Planı'nda 3 tematik yapı doğrultusunda amaçlar, hedefler, göstergeler ve stratejiler belirlenmiştir.

Bu kapsamda:

1. Eğitim ve Öğretime Eriřim temasında 2 hedef ve bu hedeflere iliřkin 2 performans göstergesi ile 4 strateji,
2. Eğitim ve Öğretimde Kalite temasında 2 hedef ve bu hedeflere iliřkin 6 performans göstergesi ile 6 strateji,
3. Kurumsal Kapasite temasında 2 hedef ve bu hedeflere iliřkin 4 performans göstergesi ile 4 strateji bulunmaktadır.

Söz konusu tematik amaçlar, hedefler, performans göstergeleri ve stratejiler her temanın kendi kartında ařađıdaki tablolarda ayrıntılı řekilde yer almaktadır.

Amaç 1	Okul öncesinde okullaşma oranı artırılabacaktır.								
Hedef 1.1	Kayıt bölgemizdeki 5 yaş grubundaki tüm çocukların en az bir yıl okul öncesi eğitim alması sağlanacaktır.								
Performans Göstergeleri	Hedefe Etkisi*	Başlangıç Değeri**	2024	2025	2026	2027	2028	İzleme Sıklığı	Rapor Sıklığı
PG 1.1.1 5 yaş grubundaki okul öncesi çocukların okullaşma oranı	%100	%85	%85	%90	%95	%98	%100		
Koordinatör Birim	Okul İdaresi								
Amacın İlgili Olduğu Alt Program Hedefi	Eğitim ve Öğretime Erişim								
İş birliği Yapılacak Birimler	Muhtarlıklar-İlçe Milli Eğitim Müdürlüğü- İl Milli Eğitim Müdürlüğü								
Riskler	-								
Stratejiler	S 1.1.1 Kayıt döneminde 5 yaş grubundaki tüm çocukların aileleri ile iletişime geçilerek okul öncesi eğitime kayıtlı ilgili gerekli bilgilendirme yapılacaktır. S 1.1.2 Okul öncesi eğitimde ebeveyn bilgilendirme çalışmaları yapılacaktır.								
Maliyet Tahmini	Okulumuzda yeterli kapasite-araç ve gereç olduğu için herhangi bir maliyet gerekmemektedir.								
Tespitler	Okul öncesi çağıdaki çocukların bir kısmının anne ve babaları okul öncesi eğitimin önemini farkında bulunmamaktadırlar.								
İhtiyaçlar									

Amaç 1	Okul öncesinde okullaşma oranı artırılabacaktır.
Hedef 1.2	Kayıt bölgemizdeki 4 yaş grubundaki tüm çocukların en az bir yıl okul öncesi eğitim alması sağlanacaktır.

Performans Göstergeleri	Hedef Etkisi*	Başlangıç Değeri**	2024	2025	2026	2027	2028	İzleme Sıklığı	Rapor Sıklığı
PG 1.2.1 4 yaş grubundaki okul öncesi çocukların okullaşma oranı	%100	%0	%0	%0	%70	%90	%100		
Koordinatör Birim	Okul İdaresi								
Amacın İlgili Olduğu Alt Program Hedefi	Eğitim ve Öğretime Erişim								
İş birliği Yapılacak Birimler	Muhtarlıklar-İsmail Özseçkin Vakfı- İlçe Milli Eğitim Müdürlüğü- İl Milli Eğitim Müdürlüğü								
Riskler	Kaynarca Mahallesine okul yapılamaması durumunda okulumuzda fiziksel alan oluşturma sıkıntısı yaşanabilir ve ayrıca yeni okul öncesi dersliği yapımı yüksek maliyet içermektedir.								
Stratejiler	S 1.2.1 Aileye düşen maliyeti azaltmaya yönelik iş birliği, protokol veya projeler geliştirilecektir. S 1.2.2 Okul öncesi eğitimde ebeveyn bilgilendirme çalışmaları yapılacaktır.								
Maliyet Tahmini	500.000TL								
Tespitler	Okul öncesi çağıdaki çocukların bir kısmının anne ve babaları okul öncesi eğitimin öneminin farkında bulunmamaktadır.								
İhtiyaçlar	Bir adet yeni okul öncesi dersliğine,araç ve gerece ihtiyaç duyulmaktadır.								

Amaç 2	Çağın gerekliliği ve nitelikli insan yetiştirme kapsamında uygulamalar yapılarak eğitimin kalitesi arttırılacaktır.
Hedef 2.1	Günümüz ve gelecekte lazım olan kültür ve bilgi birikimini arttırmak ve kalıcı hale getirmek için öğrencilerde okuma alışkanlığı kazandıran bir yapı uygulamaya konulacaktır.

Performans Göstergeleri	Hedef Etkisi*	Başlangıç Değeri**	2024	2025	2026	2027	2028	İzleme Sıklığı	Rapor Sıklığı
PG 2.1.1 Okulda gerçekleştirilen kitap okuma saatlerinin sayısı	%33	10	10	14	18	22	26		
PG 2.1.2 Okulda düzenlenen bilgi yarışmalarının sayısı	%33	1	1	2	3	4	5		
PG 2.1.3 Okunan kitap sayısına göre teşvik edici ödüllendirilme sayısı	%34	10	10	20	30	40	50		
Koordinatör Birim	Okul İdaresi								
Amacın İlgili Olduğu Alt Program Hedefi	Eğitim-Öğretimde Kalite								
İş birliği Yapılacak Birimler	Sınıf Zümreleri-Okul Aile Birliği								
Riskler	Ödüllendirme arttıkça öğrencilere oluşabilecek doyma hazzının artışı								
Stratejiler	S 2.1.1 Düzenli olarak her sınıf düzeyinde okul geneli kitap okuma saatleri arttırılacak S 2.1.2 Belirlenen bir kitap üzerinde sınıf içi ve sınıflar arası kitap hakkında bilgi yarışmaları düzenlenecek S 2.1.3 Öğrencilere belirlenen süre zarfı içinde okudukları kitap sayısına göre ödüllendirme yapılacaktır								
Maliyet Tahmini	10 000 TL								
Tespitler	Öğrencilerin kitap okuma alışkanlığının düşük olması								
İhtiyaçlar	-								

Amaç 2	Çağın gerekliliği ve nitelikli insan yetiştirme kapsamında uygulamalar yapılarak eğitimin kalitesi arttırılacaktır.								
Hedef 2.2	Öğrencilerin kendilerini yazılı ve sözlü ifade edilme; yazma alışkanlığı kazandırmak için okul yapısına ve mevcut müfredat ile uyumlu bir çalışma oluşturulup uygulanacaktır.								
Performans Göstergeleri	Hedefe Etkisi*	Başlangıç Değeri**	2024	2025	2026	2027	2028	İzleme Sıklığı	Rapor Sıklığı
PG 2.2.1 Okuma becerilerini ölçmeye yönelik yapılan etkinlikler	%30	5	10	15	20	25	30		
PG 2.2.2 Öğrencilerin kendilerini yazılı ifade edebilmesinin sağlanması	%30	1	2	5	8	11	13		
PG 2.2.3 Öğrencilerin kendilerini sözel olarak ifade edilme oranı	%40	1	1	5	8	11	13		
Koordinatör Birim	Okul İdaresi								
Amacın İlgili Olduğu Alt Program Hedefi	Eğitim-Öğretimde Kalite								
İş birliği Yapılacak Birimler	Sınıf Zümreleri								
Riskler	Müfredat ile uyumlu çalışmalar olacağı için herhangi bir risk barındırmamaktadır.								
Stratejiler	S 2.2.1 Öğrencilere yönelik okuma etkinlikleri düzenlenerek okuma seviyeleri yukarı çekilecek S 2.2.2 Yazılı ifadeye yönelik kompozisyon ve metin yazımı etkinlikleri sayısı arttırılacak. S 2.2.3 Sınıf içi ve sınıf zümreleri arasında münazara vb. etkinlikleri sayısının arttırılacak.								
Maliyet Tahmini	Müfredat ile uyumlu çalışmalar olarak yapılacağı için herhangi bir maliyet gerektirmemektedir.								
Tespitler	Öğrencilerin kendilerini ifade etme, okuma, yazma gibi becerilerde yeterli seviyede olamamaları.								
İhtiyaçlar									

Amaç 3	Okulun fiziki imkân ve kapasitesi artırılarak eğitim-öğretimin yüksek kapasiteli bir alana dönüştürülmesi sağlanacaktır.								
Hedef 3.1	Okul bahçesinde oyun ve spor alanları oluşturularak öğrencilerin sosyal, kültürel ve sportif imkanları arttırılacaktır.								
Performans Göstergeleri	Hedefe Etkisi*	Başlangıç Değeri**	2024	2025	2026	2027	2028	İzleme Sıklığı	Rapor Sıklığı
PG 3.1.1 Okul bahçesinde sportif faaliyet alanları	%50	0	1	1	1	2	2		
PG 3.1.2 Okul bahçesinde geleneksel çocuk oyunları alanı	%50	1	2	4	5	6	6		
Koordinatör Birim	Okul İdaresi								
Amacın İlgili Olduğu Alt Program Hedefi	Kurumsal Kapasite								
İş birliği Yapılacak Birimler	Kamu Kuruluşları, Sivil Toplum Kuruluşları								
Riskler	Herhangi bir risk bulunmamaktadır.								
Stratejiler	S 3.1.1 Okul bahçesinden uygun görülen alana basketbol potası yerleştirilecektir. S 3.1.2 Okul bahçesi geleneksel çocuk oyunları alanları oluşturularak takibi ve kullanılması sağlanacaktır.								
Maliyet Tahmini	50 000 TL								
Tespitler	Okul bahçe alanında öğrencilerin uyumlu bir şekilde oynayacağı alanlar bulunmamaktadır.								
İhtiyaçlar	Okulda bahçesinde kullanılacak geleneksel oyun alanları yapımı için çizim aracı ve boya malzemesi, basketbol potası.								

Amaç 3	Okulun fiziki imkân ve kapasitesi artırılarak eğitim-öğretimin yüksek kapasiteli bir alana dönüştürülmesi sağlanacaktır.								
Hedef 3.2	Okul alanında uygun bulunan bir bölüme yemekhane oluşturularak öğrencilerin beslenme ihtiyacını okul içinde sağlıklı bir ortamda karşılaması sağlanacaktır.								
Performans Göstergeleri	Hedefe Etkisi*	Başlangıç Değeri**	2024	2025	2026	2027	2028	İzleme Sıklığı	Rapor Sıklığı
PG 3.2.1 Okul alanında bulunan yemekhane sayısı	%50	0	0	0	1	1	1		
PG 3.2.2 Yemekhaneden beslenme ihtiyacı karşılayan öğrenci oranı	%50	%0	%0	%0	%20	%35	%50		
Koordinatör Birim	Okul İdaresi								
Amacın İlgili Olduğu Alt Program Hedefi	Kurumsal Kapasite								
İş birliği Yapılacak Birimler	İsmail Özseçkin Vakfı- İlçe Milli Eğitim Müdürlüğü- İl Milli Eğitim Müdürlüğü								
Riskler	Yemekhane yapımının yüksek maliyet içermesektedir. Kaynarca Mahallesi okul yapılamaması durumunda okulumuzda fiziksel alan oluşturma sıkıntısı yaşanabilir.								
Stratejiler	S 3.2.1 Okul alanında yer tespiti yapılarak yemekhane kullanımı için uygun hale getirilmesi S 3.2.2 Okul yemekhanesinden doğru kullanım ve sirkülasyon sağlanarak hizmet gören öğrenci sayısının artırımının sağlanması								
Maliyet Tahmini	500 000 TL								
Tespitler	Taşınmalı eğitim kapsamında gelen öğrencilerimizin yemek sunumunun daha hijyenik bir ortamda yapılması gerekmektedir.								
İhtiyaçlar	Yemekhane için boş bir alana ve araç gerece ihtiyaç duyulmaktadır.								

4.5 Maliyetlendirme

Tablo-38- 2024-2028 Stratejik Planı Faaliyet/Proje Maliyetlendirme Tablosu

	2024	2025	2026	2027	2028	Toplam Maliyet
Amaç 1	-	500000	-	-	-	50 0000
Hedef 1.1	-	-	-	-	-	-
Hedef 1.2	-	500000	-	-	-	50 0000
Amaç 2	2000	2000	2000	2000	2000	10 000
Hedef 2.1	2000	2000	2000	2000	2000	10 000
Hedef 2.2	-	-	-	-	-	-
Amaç 3	10000	10000	410000	60000	60000	550000
Hedef 3.1	10000	10000	10000	10000	10000	50 000
Hedef 3.2	-	-	400000	50000	50000	50 0000
Genel Yönetim Giderleri	-	-	-	-	-	-
TOPLAM	12000	512000	412000	62000	62000	1004200

BÖLÜM V: İZLEME VE DEĞERLENDİRME

İzleme, stratejik planın uygulanmasının sistematik olarak takip edilmesi ve raporlanması anlamını taşımaktadır. Değerlendirme ise, uygulama sonuçlarının amaç ve hedeflere kıyasla ölçülmesi ve söz konusu amaç ve hedeflerin tutarlılık ve uygunluğunun analizidir. Okulumuz Stratejik Planının onaylanarak yürürlüğe girmesiyle birlikte, uygulamasının izleme ve değerlendirmesi de başlayacaktır. Planda yer alan stratejik amaç ve onların altında bulunan stratejik hedeflere ulaşılabilme için yürütülecek çalışmaların izlenmesi ve değerlendirilmesini zamanında ve etkin bir şekilde yapabilmek amacıyla Okulumuzda Stratejik Plan İzleme ve Değerlendirme Ekibi kurulacaktır. İzleme ve değerlendirme, planda belirtilen performans göstergeleri dikkate alınarak yapılacaktır. Stratejik amaçların ve hedeflerin gerçekleştirilmesinden sorumlu kişiler 6 aylık veya yıllık dönemler itibariyle yürüttükleri faaliyet ve projelerle ilgili raporları bir nüsha olarak hazırlayıp İzleme ve Değerlendirme Ekibine verecektir. Okulumuzun İzleme ve Değerlendirme Ekibi (OGYE) Stratejik amaçların ve hedeflerin gerçekleştirilmesi ilgili raporları yıllık dönemler itibariyle raporları iki nüsha olarak hazırlayıp bir nüshası Okul İzleme ve Değerlendirme Ekibine bir nüshasını da İlçe Milli Eğitim Müdürlüğü Strateji Geliştirme bölümüne gönderecektir.

İzleme ve Değerlendirme Ekibi, iyileştirme ekiplerden gelen yıllık performans değerlendirmelerini inceleyerek, performans göstergelerinin ölçümü ve değerlendirilmesini, ait olduğu yıl içinde yapılan faaliyetlerin o yılki bütçeyle uyumu ve elde edilen sonuçların Stratejik Planda önceden belirlenen amaç ve hedeflere ne derece örtüştüğünü rapor halinde okul müdürünün bilgisine sunacaktır. İlçe Milli Eğitim Müdürlüğünden gelen kararlar doğrultusunda ilgili birim ve kişilere geri bildirim yapılacaktır.

Böylece, Plan'ın uygulanma sürecinde bir akşama olup olmadığı saptanacak, varsa bunların düzeltilmesine yönelik tedbirlerin alınması ile performans hedeflerine ulaşma konusunda doğru bir yaklaşım izlenmiş olacaktır.

b) Raporlama

Yapılan çalışmaların sonucuna göre Stratejik Plan gözden geçirilecektir. Plan dönemi içerisinde ve her yıl sonunda yürütülmekte olan faaliyetlerin önceden belirlenen performans göstergelerine göre gerçekleşme ya da gerçekleşmeme durumuna göre rapor hazırlanacaktır.